

Manuel d'utilisation Logiciel (Paramétrage du pilote d'imprimante PostScript3) Systèmes d'imagerie numérique



Il est recommandé de lire attentivement ce manuel d'utilisation avant d'utiliser le logiciel et de le conserver soigneusement pour référence ultérieure.

Les marques de commerce et les marques déposées suivantes sont utilisées dans ce manuel :

Microsoft, MS-DOS, Windows, Windows Server, Windows Vista, PowerPoint, Excel et Internet Explorer sont des marques de commerce ou des marques déposées de Microsoft Corporation aux États-Unis et(ou) dans d'autres pays.

Les captures d'écran de produits Microsoft ont été reproduites avec la permission de Microsoft Corporation.

i386, i486, Intel, Celeron, Intel Centrino, Pentium et Itanium sont des marques de commerce de Intel Corporation et ses filiales.

IBM et AT sont des marques de commerce ou des marques déposées de International Business Machines Corporation aux États-Unis et dans d'autres pays.

Les logotypes USB-IF sont des marques de commerce de Universal Serial Bus Implementers Forum, Inc.

Mac, Mac OS, Macintosh, True Type et Apple sont des marques déposées de Apple Inc. aux États-Unis et dans d'autres pays.

Novell, NetWare, IntranetWare et NDS sont des marques déposées de Novell, Inc. aux États-Unis et dans d'autres pays.

PEERLESSPage™ est une marque de commerce de PEERLESS Systems Corporation; et, PEERLESSPrint® et Memory Reduction Technology® sont des marques déposées de PEERLESS Systems Corporation; et, COPYRIGHT © 2005 PEERLESS Systems Corporation. COPYRIGHT © 2005 Adobe Systems Incorporated. Tous droits réservés; et Adobe® PostScript® 3™.

Universal Font Scaling Technology (UFST) et toutes les polices sont utilisées sous licence de Monotype Imaging Inc.

Monotype® est une marque déposée de Monotype Imaging Inc. enregistrée au U.S. Patent and Trademark Office et peut être enregistrée dans d'autres pays.

ColorSet™ est une marque déposée de Monotype Imaging Inc. enregistrée au U.S. Patent and Trademark Office et peut être enregistrée dans d'autres pays. ColorSet™ Profile Tool Kit, Profile Studio et Profile Optimizer sont des marques de commerce de Monotype Imaging Inc. et peuvent être enregistrées dans d'autres pays.

COPYRIGHT © 2007 Monotype Imaging Inc. Tous droits réservés.

PCL est une marque de commerce de Hewlett-Packard Company.

Adobe, Acrobat, Adobe Type Manager, PostScript, PostScript 3 et Reader sont des marques de commerce ou des marques déposées de Adobe Systems Incorporated aux États-Unis et(ou) dans d'autres pays.

L'application logicielle de ce périphérique contient plusieurs programmes utilisés sous licence selon les conditions de la GNU Lesser General Public License et autres logiciels ouverts.

Consulter les détails et la licence applicable connexe dans le fichier Lisez-moi du logiciel.

Tous les autres produits/marques, marques de commerce ou marques déposées identifiés sont la propriété de leurs détenteurs respectifs.

Dans ce manuel, certains symboles ™ et ® ont été omis dans le texte principal.

© Panasonic Communications Co., Ltd. 2006-2009

Toute copie ou distribution non autorisée est interdite par la loi.

Panasonic ne saura être tenue responsable de tout effet résultant de l'utilisation de ce logiciel ou de ce manuel.

Édité au Japon.

Le contenu de ce manuel d'utilisation peut être modifié sans préavis.

Table des matières

Configuration requise	4
Description générale	6
Installation sous Windows	10
■ Installation des pilotes et des utilitaires pour l'imprimante réseau (installation complète) <Pour appareils multifonctions couleurs Panasonic>	10
■ Installation des pilotes et des utilitaires pour l'imprimante réseau (installation complète) <Pour appareils multifonctions monochromes Panasonic>	14
■ Installation du pilote d'imprimante pour la connexion au port USB	18
■ Installation des pilotes pour la connexion au port parallèle	24
■ Paramétrage de l'appareil	26
■ Paramétrage du paramètre commun sur l'ordinateur serveur	27
■ Paramétrage de l'ordinateur client	33
Installation sous Macintosh	36
■ Installation sous Mac OS 8.6/9.x	36
■ Installation sous Mac OS X	45
■ Paramétrage de l'appareil	58
Utilitaires	62
■ Utilitaire d'état de travail	62
Installation de l'Utilitaire d'état de travail	62
Paramétrage de l'Utilitaire d'état de travail	65
■ Logiciel de sécurité-pilote PS	66
Installation du logiciel de sécurité-pilote PS sous Windows	66
Utilisation du logiciel de sécurité-pilote PS pour Windows	69
Installation du logiciel de sécurité-pilote PS sous Macintosh	70
Utilisation du Logiciel de sécurité-pilote PS sous Macintosh	72

Configuration requise

Ordinateur personnel : IBM® PC/AT® et compatibles (processeur Intel® Pentium® 4 1,6 GHz ou supérieur est recommandé)

Ordinateur Apple® Macintosh® (PowerPC G3 ou ultérieur requis, G4 ou ultérieur recommandé)

Système d'exploitation : Système d'exploitation Microsoft® Windows® 2000 (Service Pack 4 ou ultérieur)*¹,
Système d'exploitation Microsoft® Windows® XP (Service Pack 2 ou ultérieur)*²,
Système d'exploitation Microsoft® Windows Server® 2003 (Service Pack 1 ou ultérieur)*³,
Système d'exploitation Microsoft® Windows Vista®*⁴,
Système d'exploitation Microsoft® Windows Server® 2008*⁵,
Mac OS® 8.6/9.x*⁶,
Mac OS® X 10.1-10.5*⁷.

* Le système d'exploitation suivant n'est pas pris en charge :

Système d'exploitation Microsoft® Windows Server® 2003, Édition Entreprise pour les systèmes Itanium®,

Système d'exploitation Microsoft® Windows Server® 2008, Édition Entreprise pour les systèmes Itanium®.

Logiciel d'application : Microsoft® Internet Explorer® 6.0 Service Pack 1 ou plus,
Microsoft® .NET Framework Version 2.0,
.NET Framework Version 2.0 Language Pack.

Mémoire du système : La mémoire recommandée pour chaque système d'exploitation est :

Système d'exploitation Microsoft® Windows® 2000	: 256 Mo ou plus
Système d'exploitation Microsoft® Windows® XP	: 512 Mo ou plus
Système d'exploitation Microsoft® Windows Server® 2003	
Système d'exploitation Microsoft® Windows Vista®	: 1 Go ou plus
Système d'exploitation Microsoft® Windows Server® 2008	
Mac OS® 8.6/9.x	: 128 Mo ou plus
Mac OS® X 10.1-10.5	

Interface : Port Ethernet 10Base-T/100Base-TX/1000Base-T, port USB, port parallèle
(L'interface pouvant être utilisée varie selon les modèles.)

Espace disque disponible : 300 Mo ou plus (pour l'installation et l'espace de travail, excluant l'espace de stockage pour les polices supplémentaires)

Lecteur de CD : Utilisé pour installer les logiciels et les utilitaires à partir du CD.

*1 Système d'exploitation Microsoft® Windows® 2000 (ci-après Windows 2000)

*2 Système d'exploitation Microsoft® Windows® XP (ci-après Windows XP)

*3 Système d'exploitation Microsoft® Windows Server® 2003 (ci-après Windows Server 2003)

*4 Système d'exploitation Microsoft® Windows Vista® (ci-après Windows Vista)

*5 Système d'exploitation Microsoft® Windows Server® 2008 (ci-après Windows Server 2008)

*6 Système d'exploitation Apple® Mac OS® 8.6/9.x (ci-après Mac OS 8.6/9.x)

*7 Système d'exploitation Apple® Mac OS® X (ci-après Mac OS X)

Mémo

Description générale

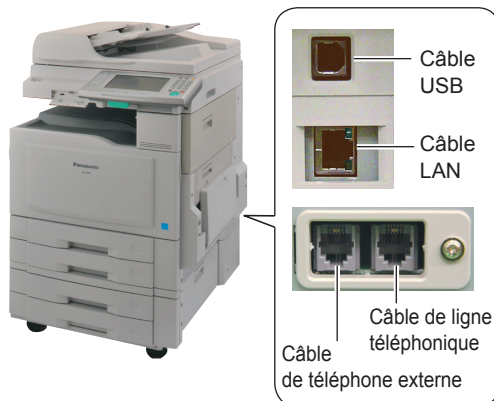
Suivre les indications du présent manuel lors de l'installation et de la configuration du pilote d'imprimante. De plus, lire attentivement toutes les démarches avant de tenter de configurer le pilote d'imprimante PostScript®3™. Avant d'installer le pilote d'imprimante PostScript®3™, il faut configurer les paramètres de réseau du périphérique. Consulter le fournisseur de service pour plus de détails.

1 Connexion

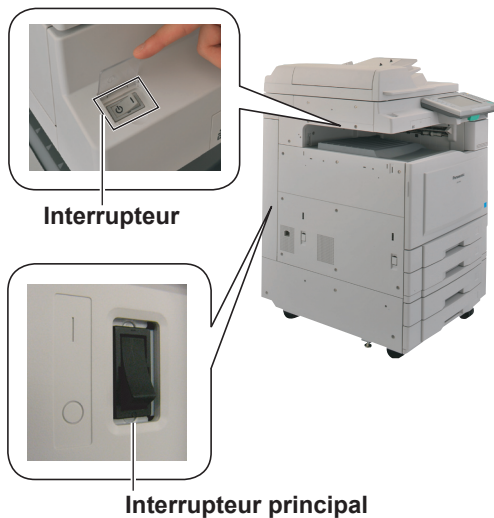
- ① Pour utiliser l'imprimante avec une connexion réseau, raccorder le câble de réseau LAN. Pour utiliser l'imprimante avec une connexion locale, raccorder le câble USB ou parallèle.
- ② Mettre l'interrupteur principal en marche (I), puis mettre l'interrupteur (II) en marche.

Interrupteur principal: Arrière de l'appareil.
Interrupteur : Côté gauche ou droit de l'appareil.

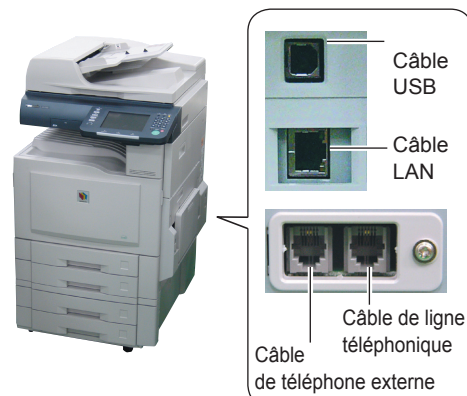
DP-C406/C306/C266



- Le câble USB est utilisé pour le raccordement de l'imprimante locale.



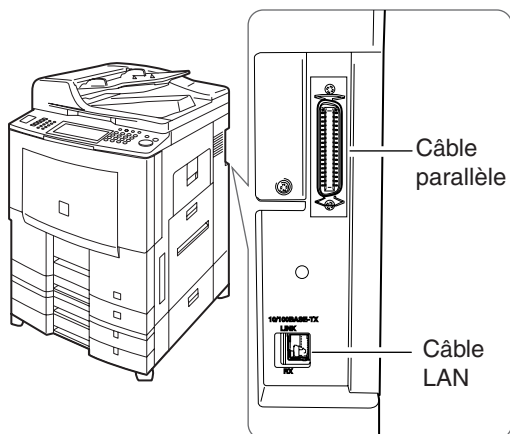
DP-C405/C305/C265, DP-C354/C323/C264/C263/C213



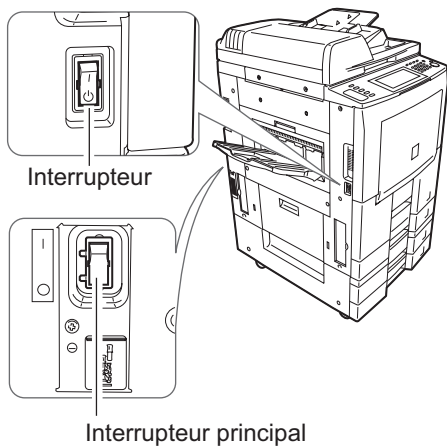
- Le câble USB est utilisé pour le raccordement de l'imprimante locale.



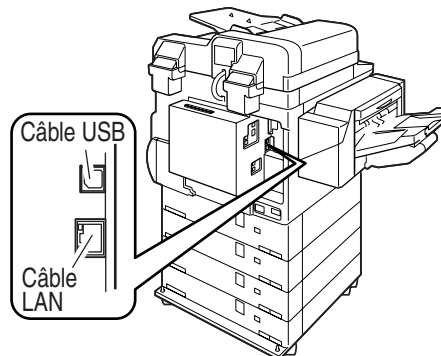
DP-8060/8045/8035



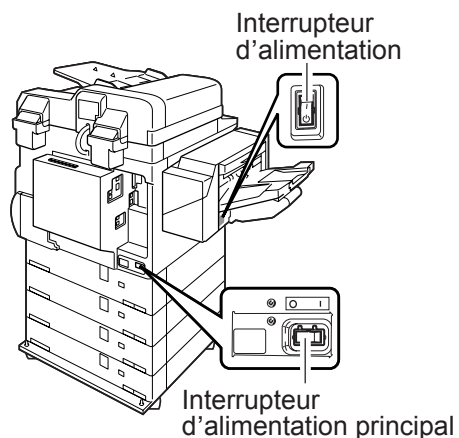
- Le câble parallèle est utilisé pour la connexion de l'imprimante locale.



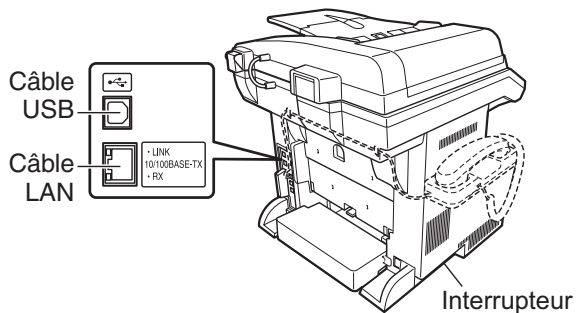
DP-8032/8025, DP-3030/2330



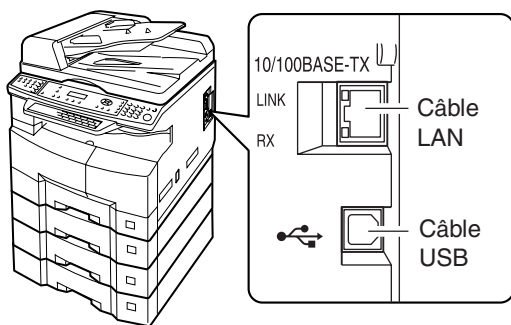
- Le câble USB est utilisé pour le raccordement de l'imprimante locale.



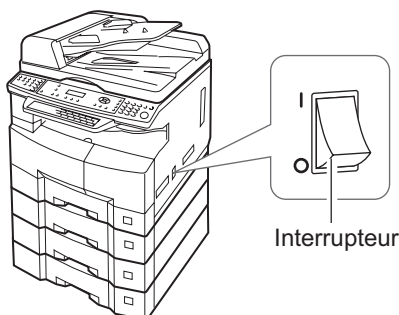
DP-190/180, UF-9000



DP-8020P/8020E



- Le câble USB est utilisé pour le raccordement de l'imprimante locale.



2 Installation

Installer les logiciels du pilote d'imprimante et des utilitaires.

Pour installer uniquement un logiciel désiré, sélectionner le mode d'installation "Installation personnalisée".

3 Paramétrage

■ Connexion réseau

Si l'ordinateur se trouve dans un environnement serveur-client, il faut installer en premier le pilote dans l'ordinateur du serveur. Ensuite, installer le pilote dans l'ordinateur client. Puis, il est de mise de paramétrer chaque ordinateur.

Pour un système Windows

- Paramétrage partagé
- Paramétrage du client

Pour un système Mac OS

- Création d'un service d'impression sur le bureau (Mac OS ver. 8 ou 9)
- Paramétrage de la liste des imprimantes (Mac OS X)
- Paramétrage de l'appareil

■ Connexion locale

- Paramétrage de l'appareil

NOTA

- Lorsque l'imprimante doit être utilisée dans un environnement réseau NetWare®, installer l'assistant de paramétrage IPX/SPX. Consulter le manuel d'utilisation (Assistant de paramétrage IPX-SPX) sur le CD fourni.
- Lorsqu'il existe deux pilotes d'imprimante (connexion au port réseau et connexion au port parallèle ou connexion au port USB) pour le même modèle, chaque pilote d'imprimante peut être utilisé normalement.
Le pilote d'imprimante peut être sélectionné à partir de la liste des imprimantes à l'écran d'impression dans l'application logicielle.
- Connexion de l'imprimante à un serveur d'impression réseau
Le nom du serveur d'impression est ajouté automatiquement. Dans une connexion poste à poste (connexion directe), le nom du serveur d'impression n'est pas ajouté. Il est plus facile de changer le nom de l'imprimante à l'aide du paramétrage d'imprimante sous Windows.

4 Utilitaires

Utilitaire d'état de travail
(avec Windows OS seulement)

Un avis de travail terminé apparaît sur l'écran de l'ordinateur lorsque le travail de copie/impression/télécopie est terminé.

Logiciel de sécurité-pilote PS

Utilitaire servant à régler les paramètres nécessaires pour l'impression sécuritaire.

Autres

Procéder à l'installation selon les instructions à l'écran.

Mémo

Installation sous Windows

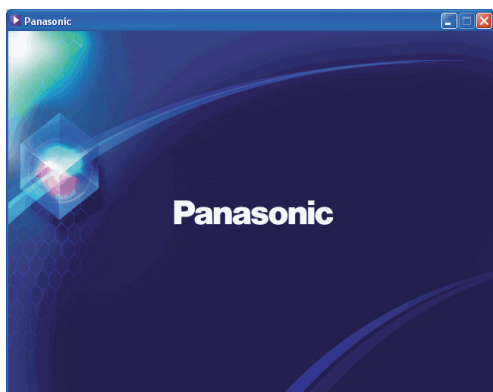
Installation des pilotes et des utilitaires pour l'imprimante réseau (installation complète) <Pour appareils multifonctions couleurs Panasonic>

Installer automatiquement le pilote PostScript3, puis l'Utilitaire d'état de travail et le logiciel de sécurité-pilote PS. Il est nécessaire que l'imprimante soit raccordée au réseau.

NOTA

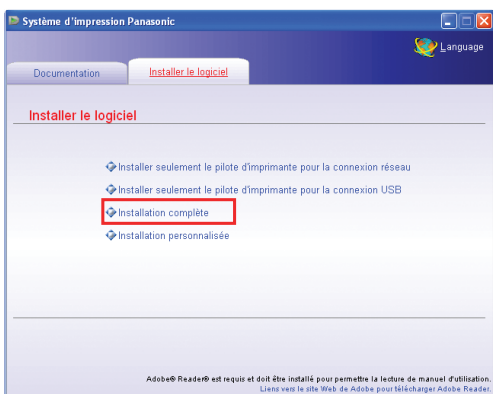
Le pilote d'imprimante PCL6 n'est pas inclus dans l'installateur de DP-C406/C306/C266, DP-C405/C305/C265, DP-C354/C323/C264/C263/C213.

1 Insérer le CD-ROM du **Système d'impression Panasonic**.
L'écran d'accueil Panasonic apparaît.

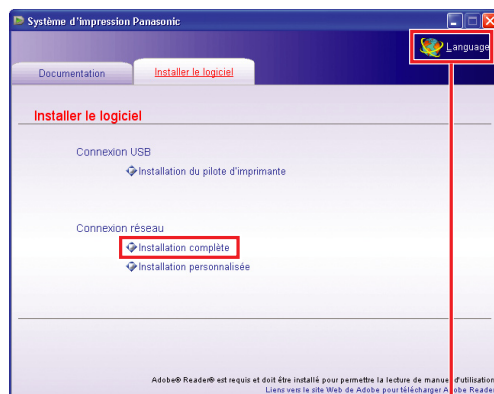


- Si le CD-ROM ne démarre pas automatiquement, cliquer deux fois sur l'icône du CD-ROM affichée sur le lecteur de disque optique.

2 Sélectionner **"Installation complète"**.
<DP-C406/C306/C266>

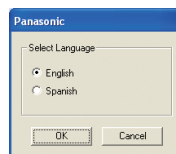


<DP-C405/C305/C265, DP-C354/C323/C264/C263/C213>

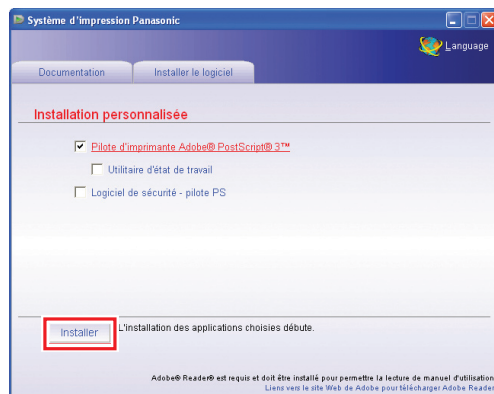


Sélection de la langue

- La langue de l'écran est sélectionnée automatiquement selon la langue de l'ordinateur. Pour changer de langue, cliquer sur **"Language"**, choisir la langue désirée, puis cliquer sur **"OK"**.



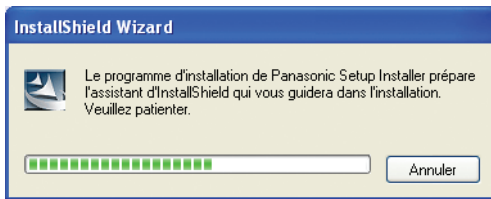
Si la rubrique **"Installation personnalisée"** a été choisie, sélectionner le(s) logiciel(s) désiré(s). Cliquer sur **"Installer"** et le logiciel sélectionné s'installe.



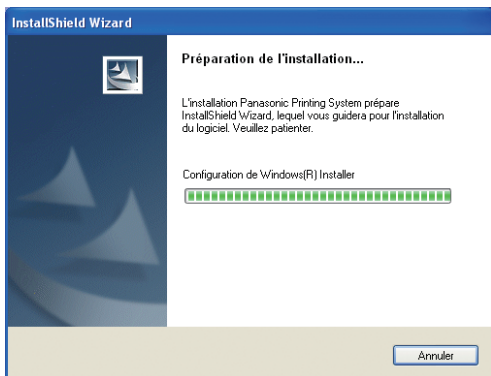
- Il est possible d'installer les applications désirées en cochant la case à côté du nom de l'application. De même, décocher la case pour les logiciels qui ne doivent pas être installés.

3 L'écran de l'assistant d'installation (InstallShield) apparaît.

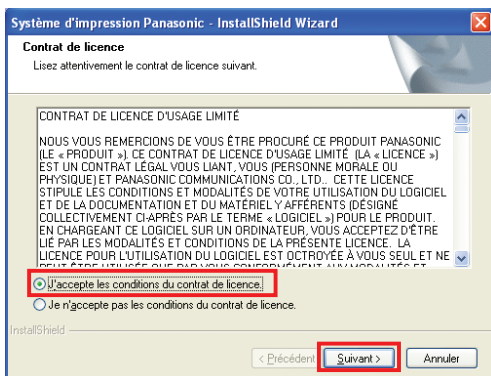
<DP-C406/C306/C266>



<DP-C405/C305/C265, DP-C354/C323/C264/C263/C213>

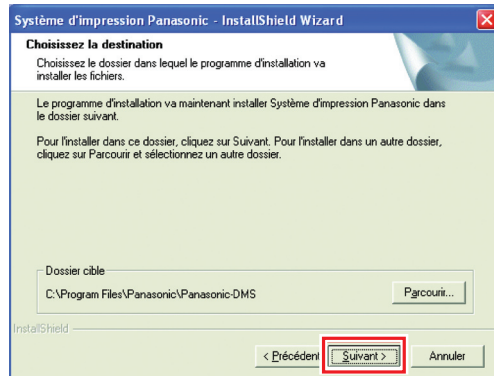


4 Cocher la case "J'accepte les conditions du contrat de licence", puis cliquer sur "Suivant".



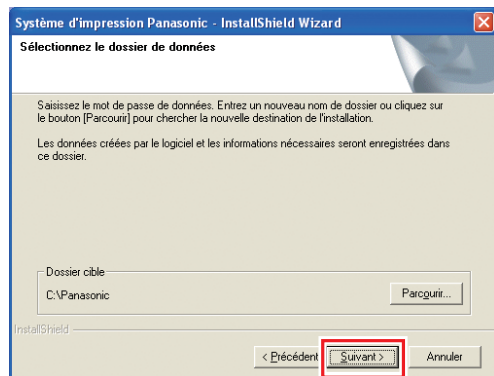
- S'assurer que l'imprimante est correctement raccordée au réseau et que l'interrupteur est en marche avant de cliquer sur "Suivant".

5 Cliquer sur "Suivant".



- L'écran ci-dessus n'est pas affiché si le **Système d'impression Panasonic** d'un autre modèle est installé.
- Pour changer le dossier, cliquer sur "Parcourir", puis sur le dossier désiré pour l'installation.

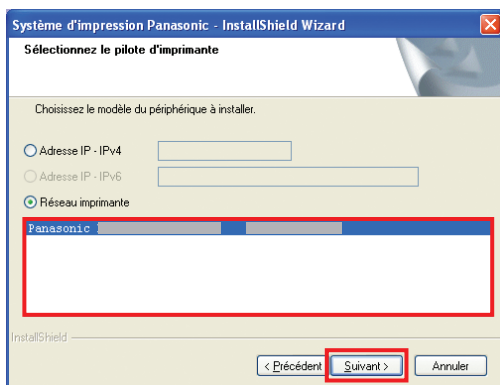
6 Cliquer sur "Suivant".



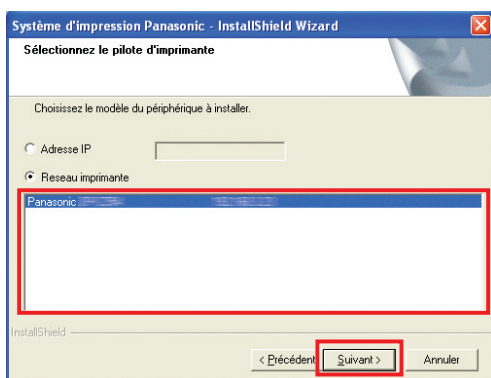
- L'écran ci-dessus n'est pas affiché si le **Système d'impression Panasonic** d'un autre modèle est installé.
- Pour changer le dossier, cliquer sur "Parcourir", puis sur le dossier désiré pour l'installation.

7 L'assistant recherche automatiquement les imprimantes raccordées au réseau et affiche les imprimantes trouvées sur la fenêtre ci-dessous. Sélectionner une imprimante, puis cliquer sur **"Suivant"**.

<DP-C406/C306/C266>

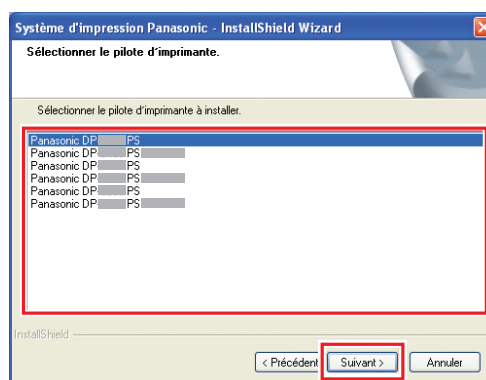


<DP-C405/C305/C265, DP-C354/C323/C264/C263/C213>



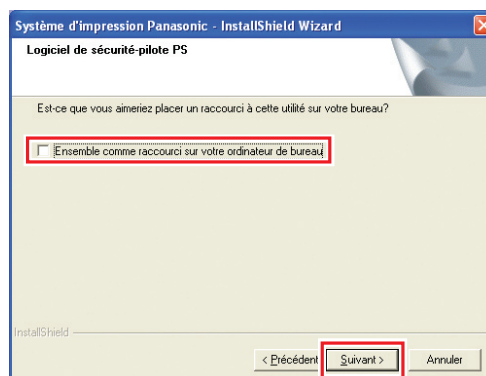
- Seules les imprimantes raccordées au réseau peuvent être utilisées comme imprimante réseau.
- Si l'imprimante n'est pas encore raccordée au réseau, entrer son adresse IP, puis cliquer sur **"Suivant"** pour procéder à son installation.

- Pour installer une autre imprimante sur un masque de sous-réseau différent sur le réseau, sélectionner **"Adresse IP - IPv4"** ou **"Adresse IP - IPv6"** de l'imprimante.
- La rubrique **"Adresse IP - IPv6"** peut être sélectionnée sur Windows Vista ou ultérieur.

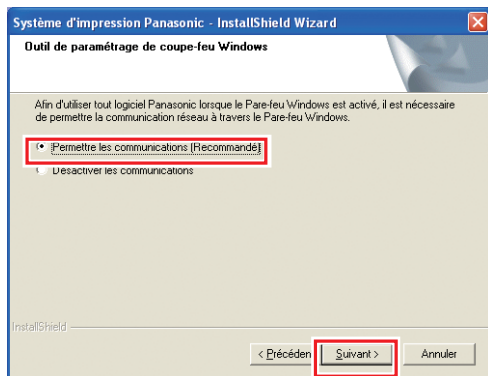


- Panasonic DP-Cxxx : Appareil sans l'option finisseur ou avec finisseur de piqûre à cheval à une case (DA-FS405, DA-FS405W, DA-FS356) ou plateau de sortie (externe) (DA-XT320, DA-XT320W).
- Panasonic DP-Cxxx FSxxx : Appareil avec finisseur à une case (DA-FS402, DA-FS402W, DA-FS350) ou plateau de sortie (externe) (DA-XT320, DA-XT320W).

8 Pour afficher sur le bureau un raccourci du logiciel de sécurité-pilote PS, cocher la case. Cliquer sur **"Suivant"**.

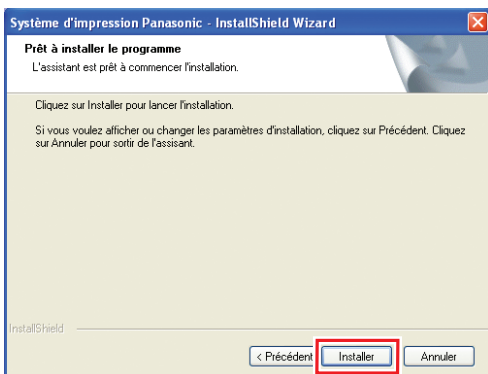


9 Sélectionner “Permettre les communications (Recommandé)”, puis cliquer sur “Suivant”.

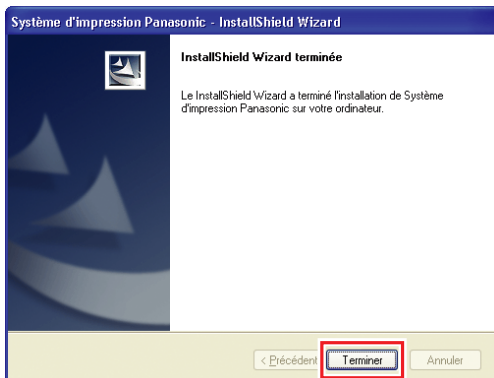


- L'écran ci-dessus apparaît seulement lors de l'installation de l'Utilitaire d'état de travail sur Windows XP (Service Pack 2 ou ultérieur) ou Windows Server 2003 (Service Pack 1 ou ultérieur) ou Windows Vista ou Windows Server 2008.

10 Cliquer sur “Installer”.



11 Cliquer sur “Terminer”.

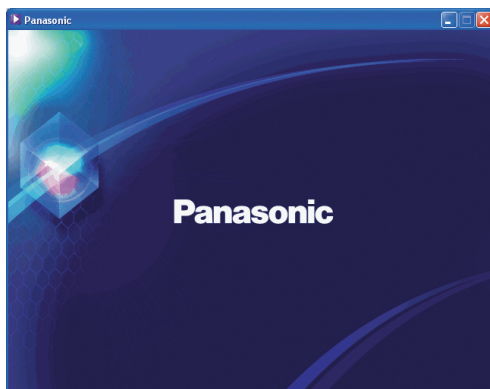


Mémo :

Installation des pilotes et des utilitaires pour l'imprimante réseau (installation complète) <Pour appareils multifonctions monochromes Panasonic>

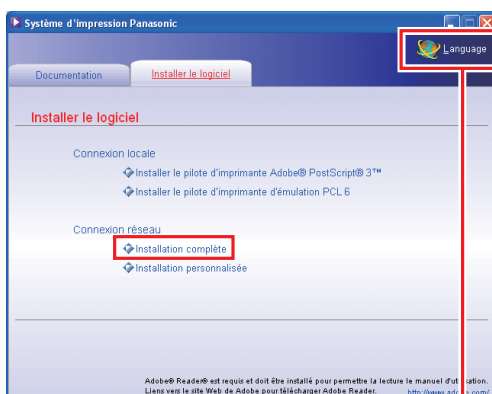
Installer le pilote PostScript3 et le pilote d'émulation PCL6. Ensuite, l'Utilitaire d'état de travail et le logiciel de sécurité-pilote PS sont automatiquement installés par l'installateur. Il est nécessaire que l'imprimante soit raccordée au réseau.

- 1 Insérer le CD-ROM du **Système d'impression Panasonic**. L'écran d'accueil Panasonic apparaît.



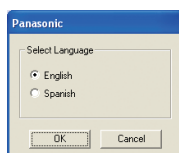
- Si le CD-ROM ne démarre pas automatiquement, cliquer deux fois sur l'icône du CD-ROM affichée sur le lecteur de disque optique.

- 2 Sélectionner **"Installation complète"**.



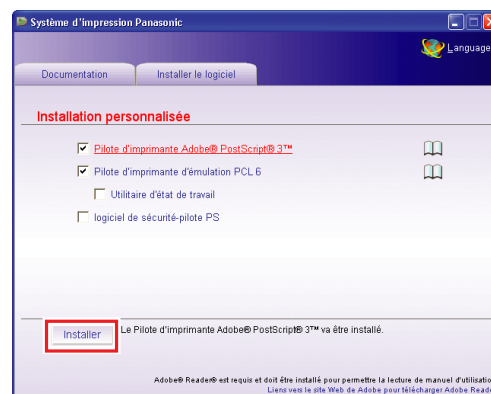
Sélection de la langue

- La langue de l'écran est sélectionnée automatiquement selon la langue de l'ordinateur. Pour changer de langue, cliquer sur **"Language"**, choisir la langue désirée, puis cliquer sur **"OK"**.



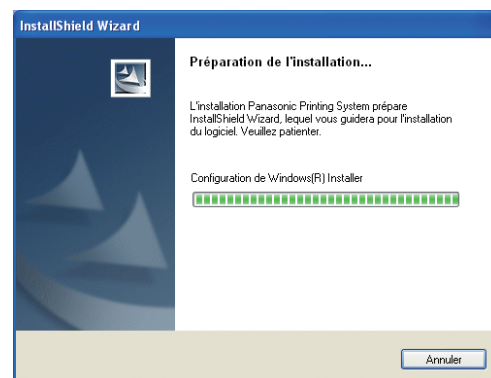
Si la rubrique **"Installation personnalisée"** a été choisie, sélectionner le(s) logiciel(s) désiré(s).

Cliquer sur **"Installer"** et le logiciel sélectionné s'installe.

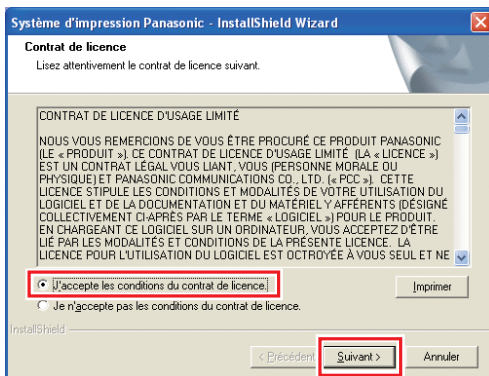


- Il est possible d'installer les applications désirées en cochant la case à côté du nom de l'application. De même, décocher la case pour les logiciels qui ne doivent pas être installés.

- 3 L'écran de l'assistant d'installation (InstallShield) apparaît.

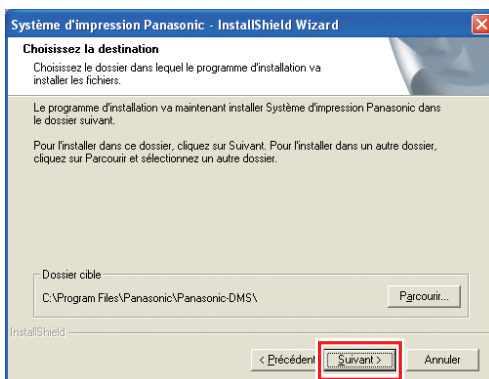


4 Cocher la case “J’accepte les conditions du contrat de licence”, puis cliquer sur “Suivant”.



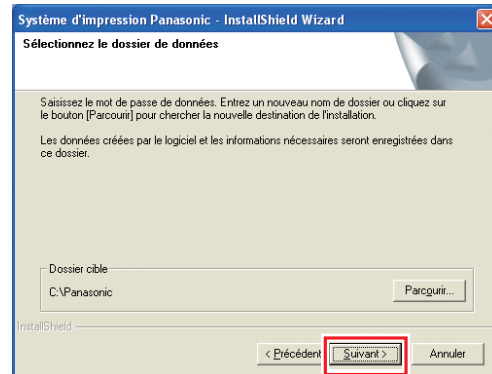
- S'assurer que l'imprimante est correctement raccordée au réseau et que l'interrupteur est en marche avant de cliquer sur “Suivant”.

5 Cliquer sur “Suivant”.



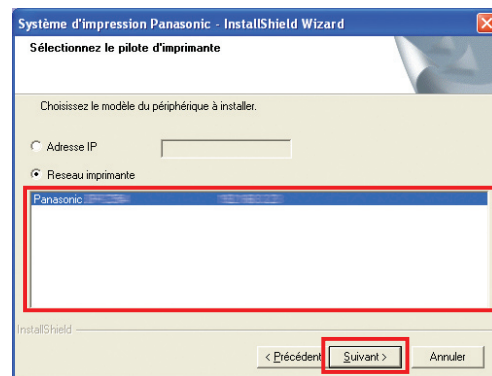
- L'écran ci-dessus n'est pas affiché si le **Système d'impression Panasonic** d'un autre modèle est installé.
- Pour changer le dossier, cliquer sur “Parcourir”, puis sur le dossier désiré pour l'installation.

6 Cliquer sur “Suivant”.



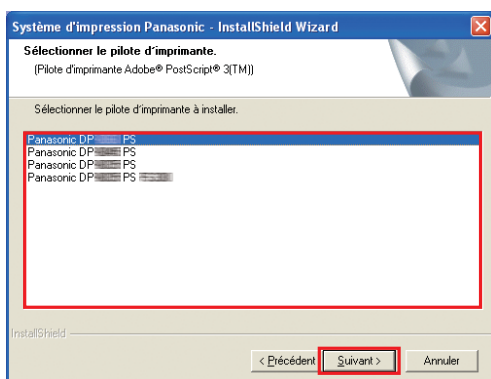
- L'écran ci-dessus n'est pas affiché si le **Système d'impression Panasonic** d'un autre modèle est installé.
- Pour changer le dossier, cliquer sur “Parcourir”, puis sur le dossier désiré pour l'installation.

7 L'assistant recherche automatiquement les imprimantes raccordées au réseau et affiche les imprimantes trouvées sur la fenêtre ci-dessous. Sélectionner une imprimante, puis cliquer sur “Suivant”.



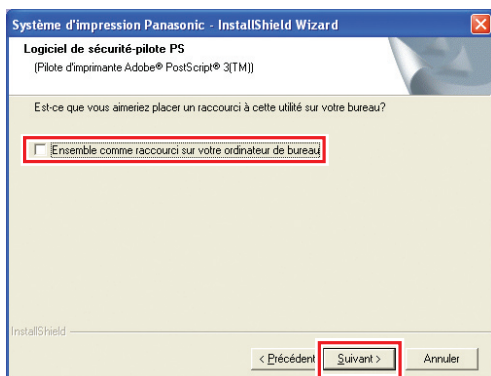
- Seules les imprimantes raccordées au réseau peuvent être utilisées comme imprimante réseau.

- Si l'imprimante n'est pas déjà raccordée au réseau, cocher la case **"Adresse IP"** et entrer son adresse IP à l'écran à l'étape 7 sur la page précédente. L'écran affiche les imprimantes comme à la figure suivante. Sélectionner une imprimante et cliquer sur **"Suivant"**.



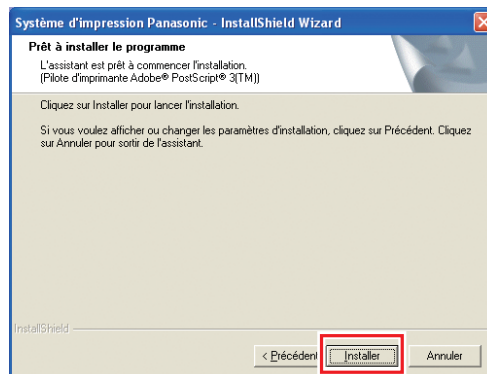
- Panasonic DP-80xx : (Appareil sans l'option finisseur ou avec un finisseur de piqûre à cheval à une case (DA-FS355), un finisseur de piqûre à cheval à deux cases (DA-FS605) ou un finisseur à 2 cases (DA-FS600)).
- Panasonic DP-80xx FSxxx : Appareil avec finisseur à 2 cases (DA-FS330)

- 8** Pour afficher sur le bureau un raccourci du logiciel de sécurité-pilote PS, cocher la case. Cliquer sur **"Suivant"**.



- Décocher la case pour les logiciels qui ne doivent pas être installés.

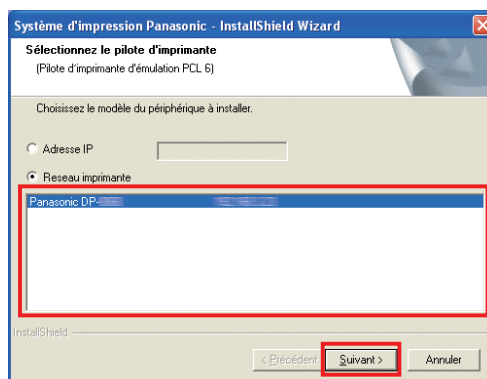
- 9** Cliquer sur **"Installer"**.



- 10** L'assistant recherche automatiquement les imprimantes raccordées au réseau et affiche les imprimantes trouvées sur la fenêtre ci-dessous.

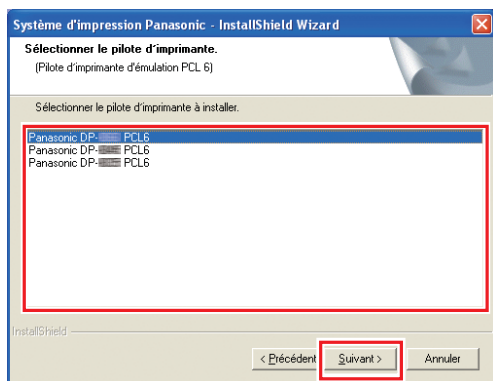
Sélectionner une imprimante, puis cliquer sur **"Suivant"**.

- L'installation du Pilote d'imprimante d'émulation PCL 6 débute ici.

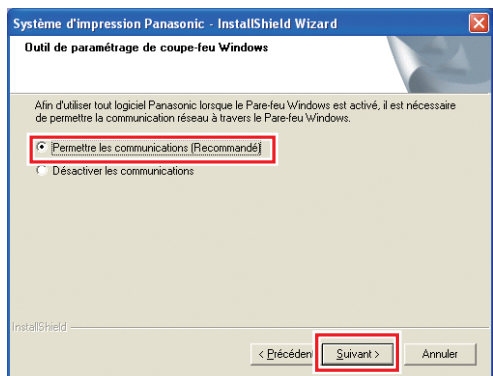


- Seules les imprimantes raccordées au réseau peuvent être utilisées comme imprimante réseau.

- Si l'imprimante n'est pas déjà raccordée au réseau, cocher la case **"Adresse IP"** et entrer son adresse IP à l'écran à l'étape 10 sur la page précédente. L'écran affiche les imprimantes comme à la figure suivante. Sélectionner une imprimante et cliquer sur **"Suivant"**.

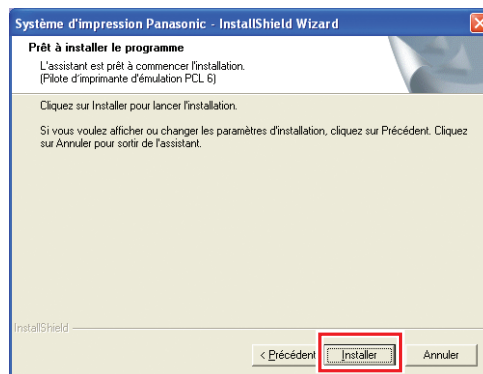


11 Sélectionner **"Permettre les communications (Recommandé)"**, puis cliquer sur **"Suivant"**.

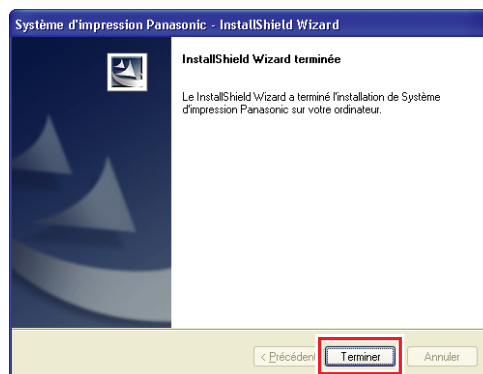


- L'écran ci-dessus apparaît seulement lors de l'installation de l'Utilitaire d'état de travail sous Windows XP (Service Pack 2 ou ultérieur) ou Windows Server 2003 (Service Pack 1 ou ultérieur) ou Windows Vista ou Windows Server 2008.

12 Cliquer sur **"Installer"**.



13 Cliquer sur **"Terminer"**.

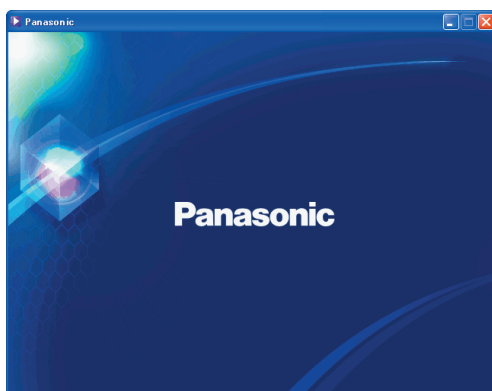


Installation du pilote d'imprimante pour la connexion au port USB

ATTENTION

- Ne pas établir le contact au moyen de l'interrupteur (à l'avant de l'appareil) avant l'étape 9 (A, B, C).
- Ne pas raccorder le câble USB avant d'en avoir reçu l'instruction.
- Seul Windows Server 2008 est pris en charge sur DP-C406/C306/C266.

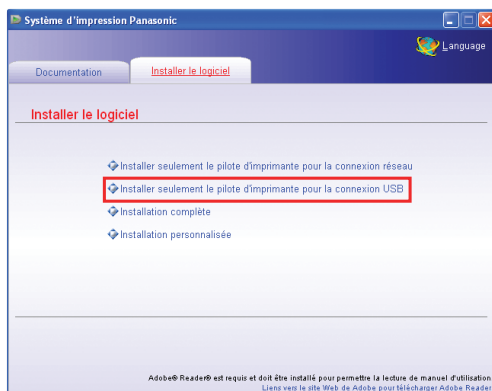
- 1** Insérer le CD-ROM du **Système d'impression Panasonic**.
L'écran d'accueil Panasonic apparaît.



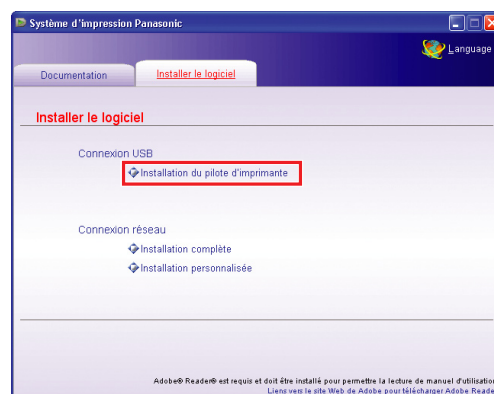
- Si le CD-ROM ne démarre pas automatiquement, cliquer deux fois sur l'icône du CD-ROM affichée sur le lecteur de disque optique.

- 2** <Pour appareils multifonctions couleurs Panasonic>
Sélectionner **“Installer seulement le pilote d'imprimante pour la connexion USB”** ou **“Installation du pilote d'imprimante”**.

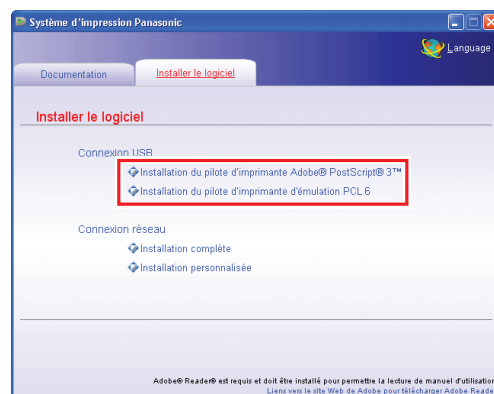
<DP-C406/C306/C266>



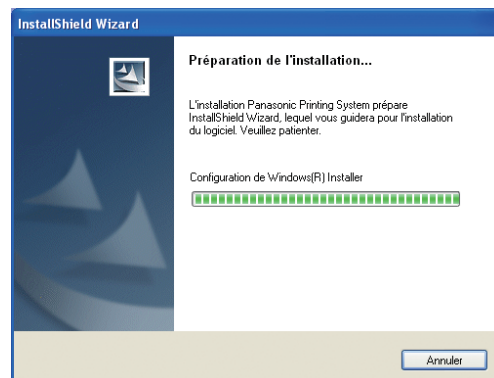
<DP-C405/C305/C265, DP-C354/
C323/C264/C263/C213>



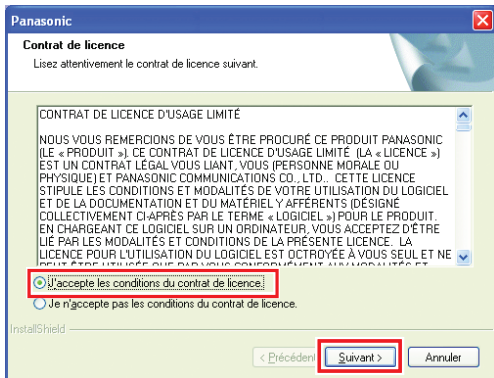
<Pour appareils multifonctions monochromes Panasonic>
Sélectionner **“Installation du pilote d'imprimante Adobe® PostScript® 3™”** ou **“Installation du pilote d'imprimante d'émulation PCL6”**.



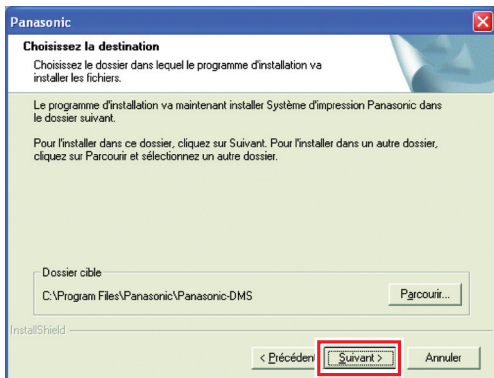
- 3** L'écran de l'assistant d'installation (InstallShield) apparaît.



4 Cocher la case “J’accepte les conditions du contrat de licence”, puis cliquer sur “Suivant”.

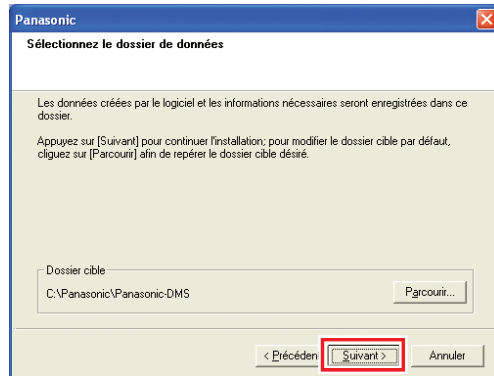


5 Cliquer sur “Suivant”.



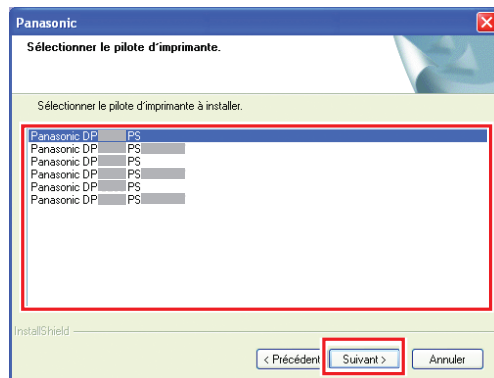
- L'écran ci-dessus n'est pas affiché si le **Système d'impression Panasonic** d'un autre modèle est installé.
- Pour changer de dossier, cliquer sur “**Parcourir**”, puis sur le dossier désiré pour l'installation.

6 Cliquer sur “Suivant”.



- L'écran ci-dessus n'est pas affiché si le **Système d'impression Panasonic** d'un autre modèle est installé.
- Pour changer de dossier, cliquer sur “**Parcourir**”, puis sélectionner le dossier désiré pour l'installation.

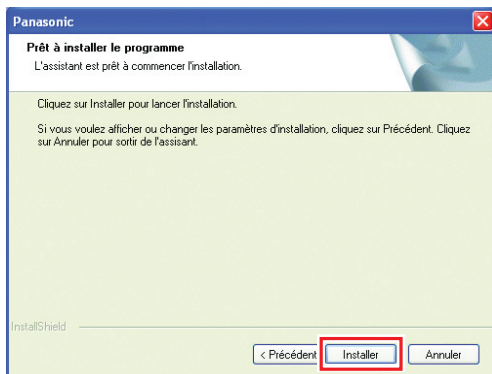
7 Sélectionner le pilote d'imprimante à installer, puis cliquer sur “Suivant”.



- Panasonic DP-Cxxx :
Appareil sans l'option finisseur ou avec finisseur de piqûre à cheval à une case (DA-FS405, DA-FS405W, DA-FS356) ou plateau de sortie (externe) (DA-XT320, DA-XT320W).
- Panasonic DP-Cxxx FSxxx :
Appareil avec finisseur à une case (DA-FS402, DA-FS402W, DA-FS350) ou plateau de sortie (externe) (DA-XT320, DA-XT320W).

8

Cliquer sur “Installer”.



Windows 2000
passer aux étapes 9A et 10

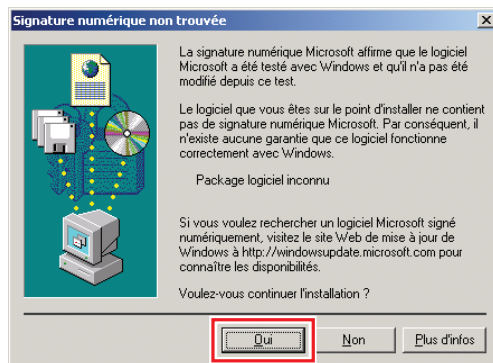
Windows XP, Windows Server 2003
passer aux étapes 9B et 10

Windows Vista / Windows Server 2008
passer aux étapes 9C et 10

9A

<Windows 2000>
Cliquer sur “Oui”.

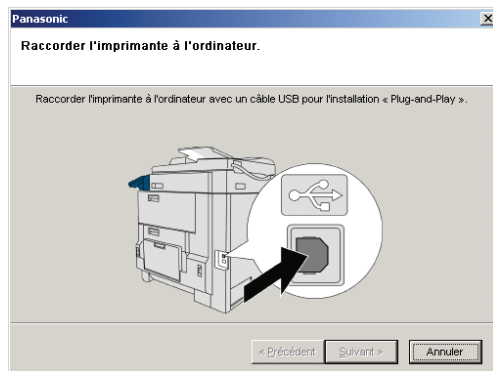
-1



9A

Raccorder le câble USB à l'appareil, puis mettre l'interrupteur en marche.

-2

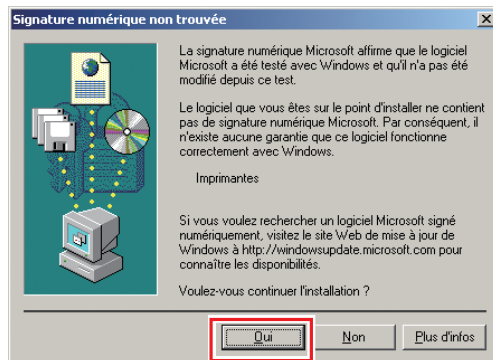


- L'écran ci-dessus disparaît automatiquement, si une imprimante est ajoutée.
- L'écran affiché varie selon les modèles.

9A

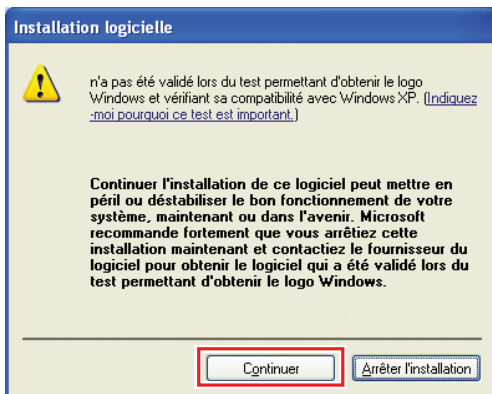
Cliquer sur “Oui”.

-3



9B <Windows XP, Windows Server 2003>

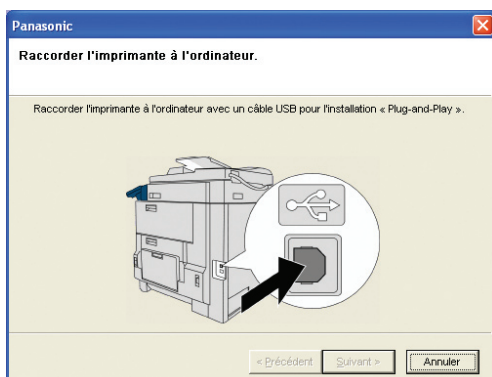
-1 Cliquer sur “Continuer”.



- L'écran ci-dessus n'est affiché que lors de la première installation du pilote d'imprimante.

9B Raccorder le câble USB à l'appareil, puis mettre

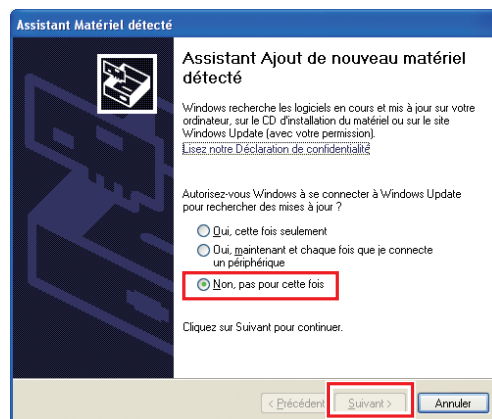
-2 l'interrupteur en marche.



- L'écran ci-dessus disparaît automatiquement, si une imprimante est ajoutée.
- L'écran affiché varie selon les modèles.

9B Cocher “Non, pas pour cette fois”, puis cliquer sur “Suivant”.

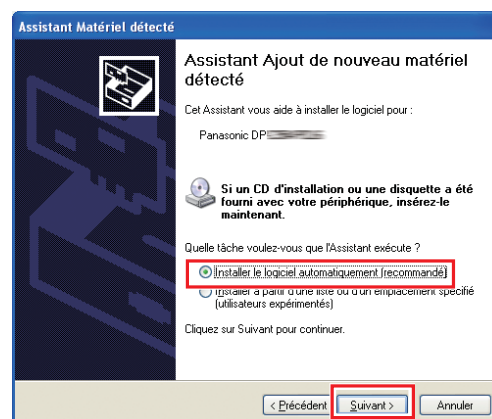
-3



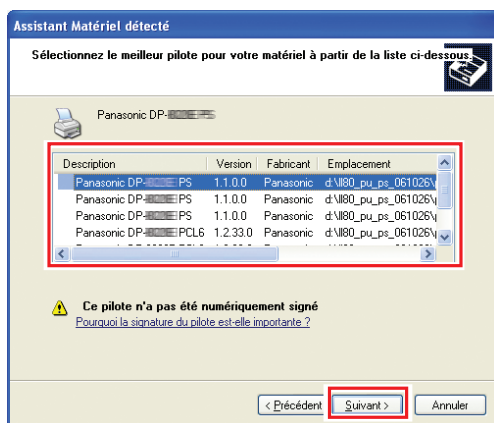
- L'écran ci-dessus sera affiché lors de l'installation sous Windows XP (Service Pack 2 ou ultérieur), Windows Server 2003 (Service pack 1 ou ultérieur).

9B Sélectionner “Installer le logiciel automatiquement (recommandé)”, puis cliquer sur “Suivant”.

-4

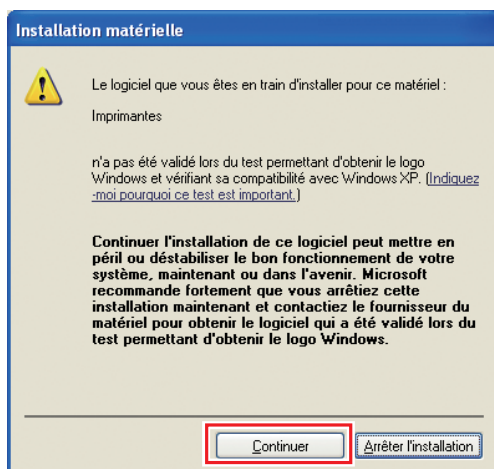


9B-5 Si une version précédente du pilote d'imprimante est installée, sélectionner la plus récente version du fichier ".inf", puis cliquer sur **"Suivant"**.

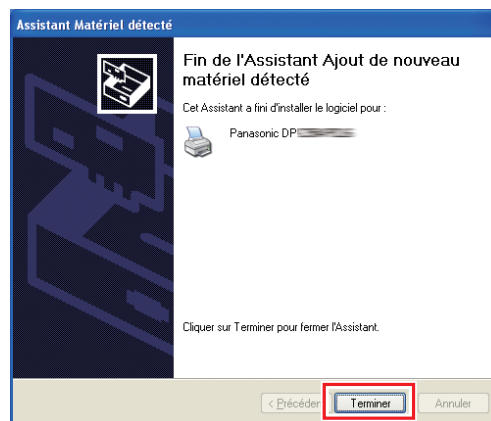


- L'écran ci-dessus n'est pas affiché lors de l'installation initiale du pilote d'imprimante.

9B-6 Cliquer sur **"Continuer"**.

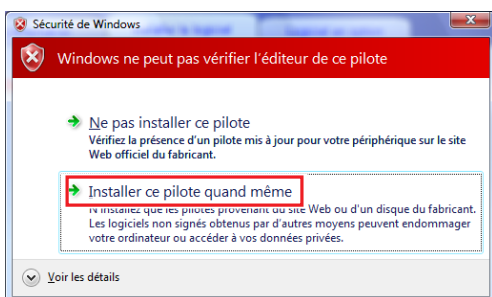


9B-7 Cliquer sur **"Terminer"**.

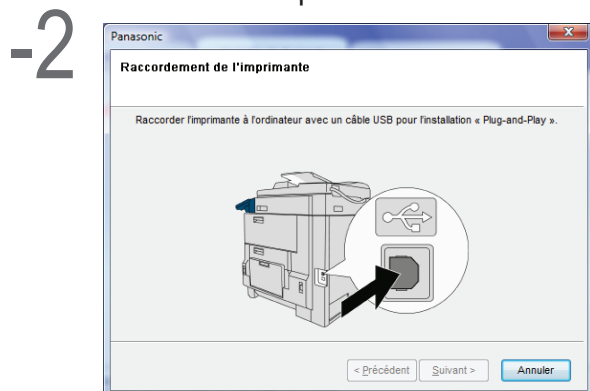


9C <Windows Vista / Windows Server 2008>

-1 Cliquer sur “**Installer ce pilote quand même**”.

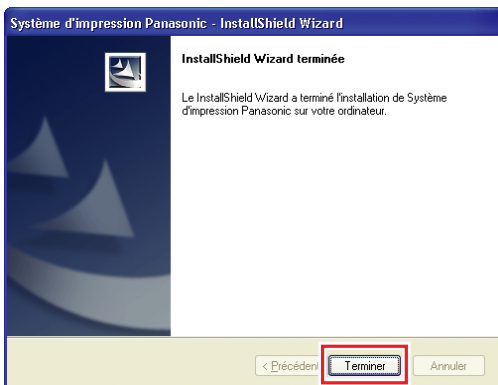


9C Connecter le câble USB à l'appareil,
mettre l'interrupteur en marche.



- L'écran ci-dessus disparaît automatiquement si une imprimante est ajoutée.
- L'écran affiché varie selon les modèles.

10 Cliquer sur “**Terminer**”.



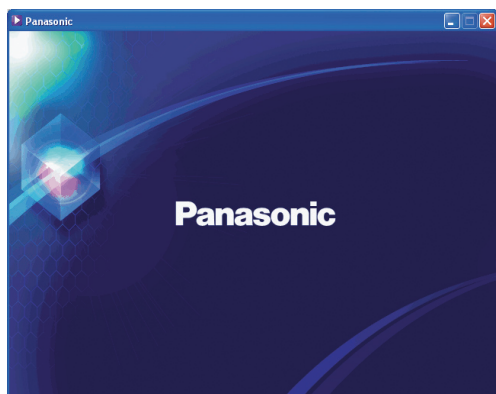
Mémo :

Installation des pilotes pour la connexion au port parallèle

ATTENTION

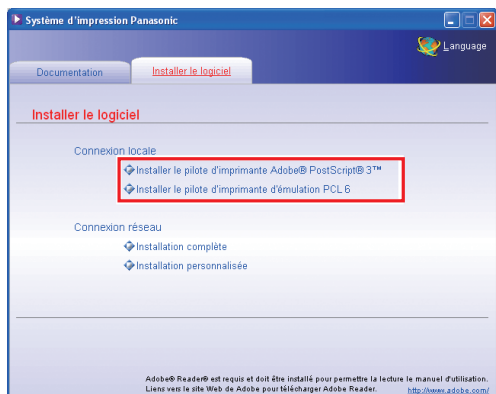
Ne pas raccorder le câble parallèle avant que l'imprimante soit ajoutée.

- 1 Insérer le CD-ROM du **Système d'impression Panasonic**. L'écran d'accueil Panasonic apparaît.

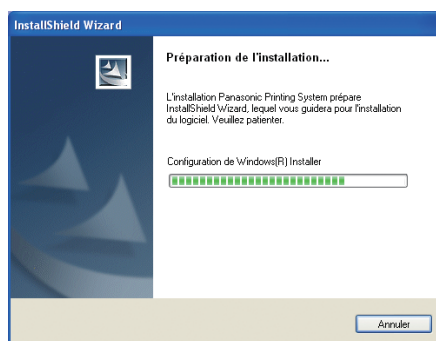


- Si le CD-ROM ne démarre pas automatiquement, cliquer deux fois sur l'icône du CD-ROM affichée sur le lecteur de disque optique.

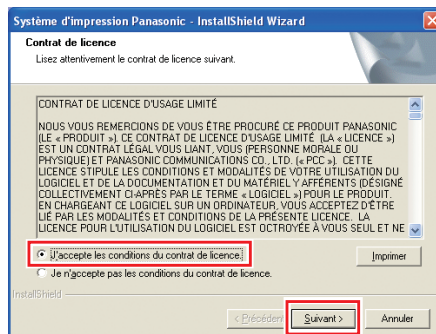
- 2 Sélectionner "Installer le pilote d'imprimante Adobe® PostScript®3™" ou "Installer le pilote d'imprimante d'émulation PCL6".



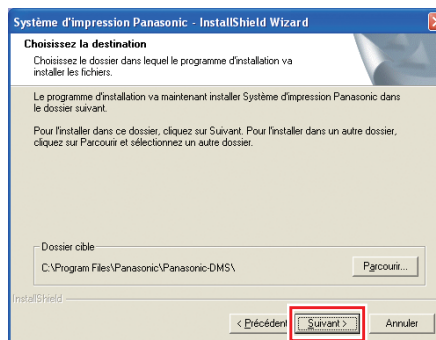
- 3 L'écran de l'assistant d'installation (InstallShield) apparaît.



- 4 Cocher la case "J'accepte les conditions du contrat de licence.", puis cliquer sur "Suivant".



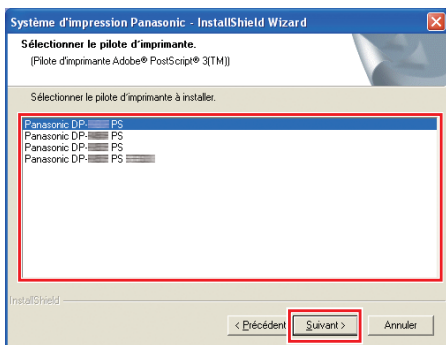
- 5 Cliquer sur "Suivant".



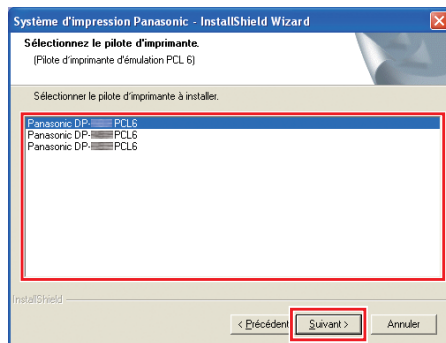
- L'écran ci-dessus n'est pas affiché si le **Système d'impression Panasonic** d'un autre modèle est installé.
- Pour changer de dossier, cliquer sur "Parcourir", puis sur le dossier désiré pour l'installation.

6 Sélectionner le pilote d'imprimante à installer, puis cliquer sur "Suivant".

L'écran diffère selon le pilote d'imprimante sélectionné.

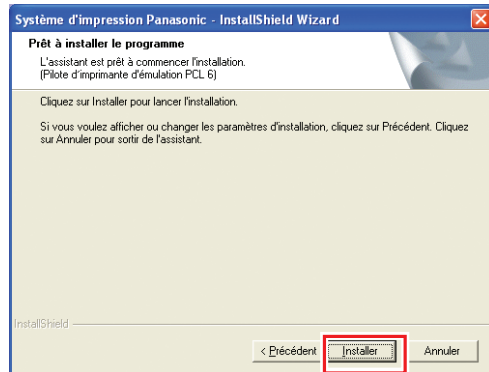


- Lorsque l'installation du pilote PostScript3 est sélectionnée.
- Panasonic DP-80xx : (Appareil sans l'option finisseur ou avec un finisseur de piqûre à cheval à une case (DA-FS355), un finisseur de piqûre à cheval à deux cases (DA-FS605) ou un finisseur à 2 cases (DA-FS600)).
- Panasonic DP-80xx FSxxx: (Appareil avec finisseur à 2 cases (DA-FS330)).

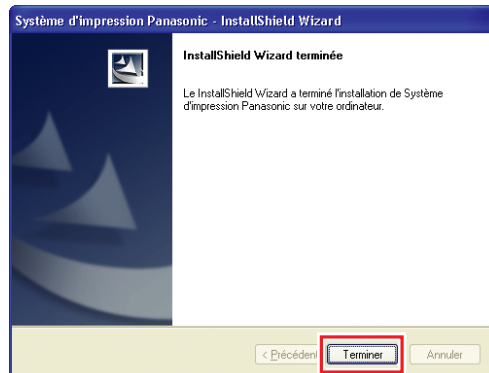


- Lorsque l'installation du pilote d'imprimante d'émulation PCL6 est sélectionnée.

7 Cliquer sur "Installer".



8 Cliquer sur "Terminer".



Paramétrage de l'appareil

1 Procéder comme suit pour ouvrir la boîte de dialogue de l'imprimante.

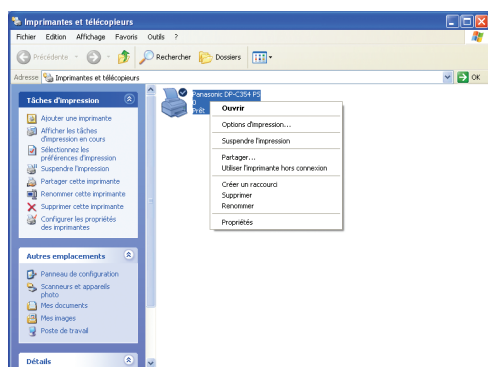
Windows XP / Windows Server 2003 :
Cliquer sur "**Démarrer**" → ("**Paramètres**") → "**Imprimantes et télécopieurs**"

Windows 2000 :
Sélectionner "**Démarrer**" → "**Paramètres**" → "**Imprimantes**"

Windows Vista :
Cliquer sur "**Démarrer**" → "**Panneau de configuration**" → "**Matériel et son : Imprimante**"

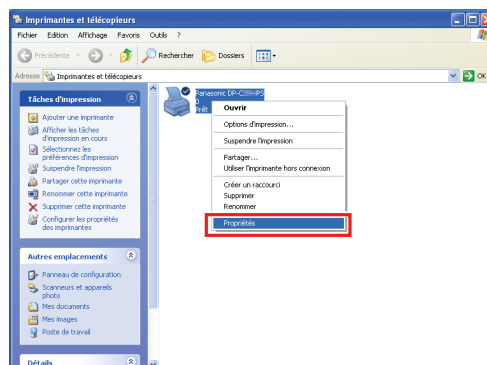
Windows Server 2008 :
Cliquer sur "**Démarrer**" → "**Panneau de configuration**" → "**Imprimantes**"

2 Cliquer du bouton droit sur l'icône de l'imprimante à configurer.

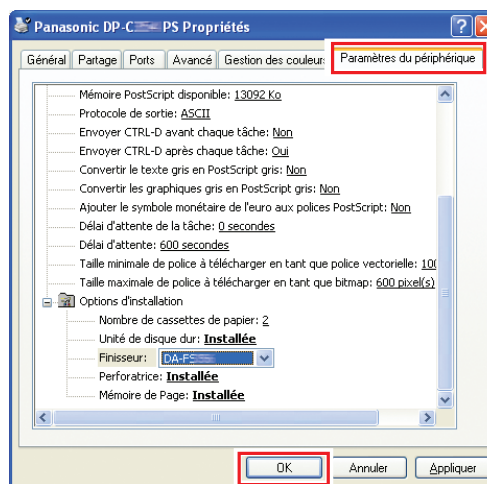


- L'écran ci-dessus peut différer selon le système Windows utilisé.

3 Cliquer sur "**Propriétés**".



4 Cliquer sur l'onglet "**Paramètres du périphérique**", configurer les périphériques en option, puis cliquer sur "**OK**".



Paramétrage du paramètre commun sur l'ordinateur serveur

Ajouter le pilote d'imprimante si le système d'exploitation du client est autre que celui du serveur d'imprimante réseau. Il est possible d'utiliser l'outil **PrnCopy.exe** avant d'installer le pilote d'imprimante.

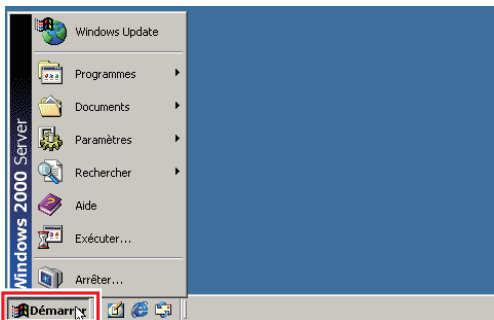
- Création d'un pilote d'imprimante alternative pour le SE client
 1. Avec l'Explorateur, ouvrir le CD-ROM du Système d'impression Panasonic.
 2. Ouvrir les dossiers "Outils" et "PrnCopy" dans l'ordre.
 3. Double-cliquer sur "PrnCopy.exe".
 4. Appuyer sur la touche <O> et sur <Entrer> dans l'ordre sur la fenêtre affichée.

Le pilote d'imprimante alternative pour le SE client est ajouté dans un dossier créé sur le bureau.

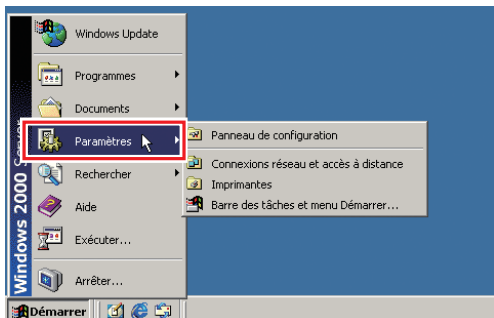
Sélectionner le pilote d'imprimante approprié dans le dossier lors de l'ajout du pilote d'imprimante pour le système d'exploitation client.

Paramétrage du paramètre commun sous Windows 2000 Server

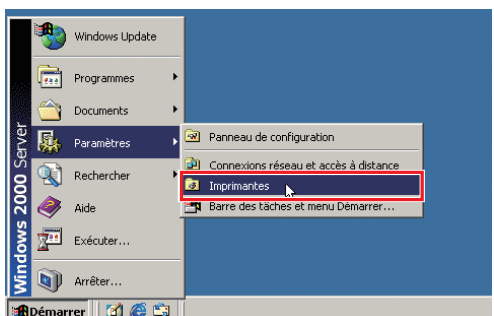
1 Cliquer sur "Démarrer".



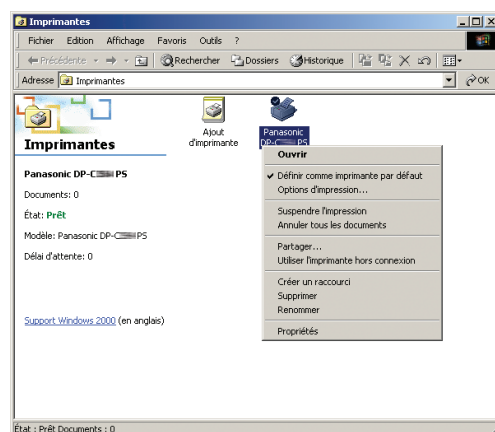
2 Cliquer sur "Paramètres".



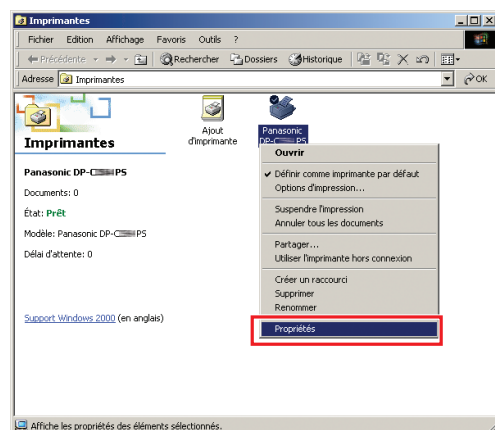
3 Cliquer sur "Imprimantes".



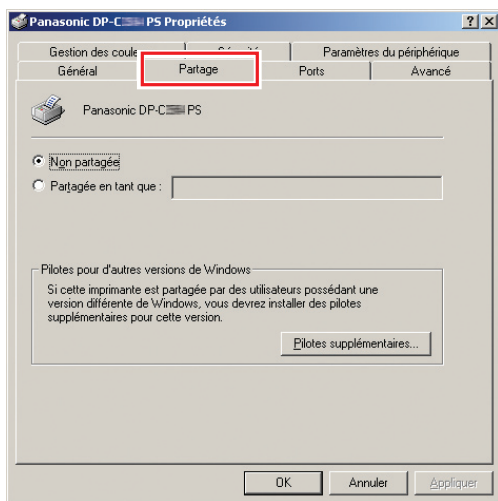
4 Cliquer du bouton droit sur l'imprimante à partager.



5 Cliquer sur "Propriétés".

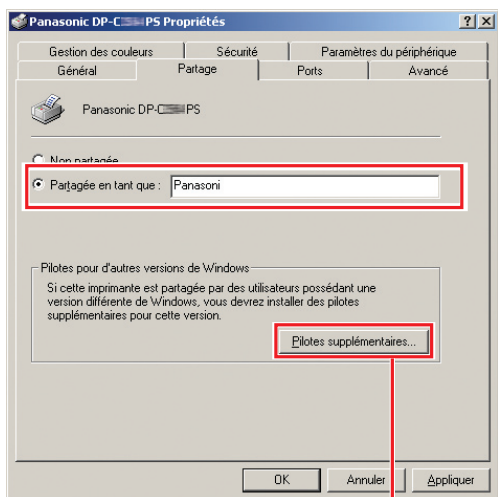


6 Cliquer sur l'onglet "Partage".



8 Cliquer sur "OK" pour fermer la fenêtre.

7 Cocher "Partagée en tant que", puis entrer le nom de partage. Ex. : Panasoni

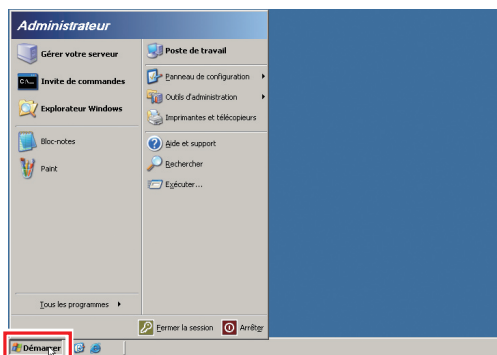


NOTA

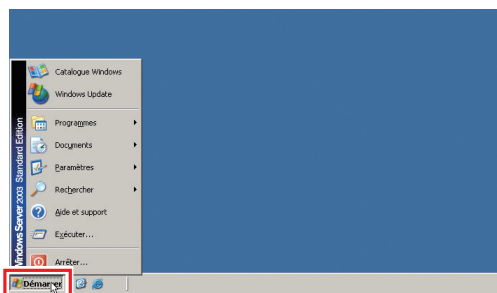
S'il faut installer un autre pilote d'imprimante pour le système d'exploitation client, cliquer sur "**Pilotes supplémentaires**".
Il est possible d'ajouter manuellement un pilote d'imprimante en suivant les indications à l'écran. Pour créer facilement des pilotes d'imprimantes pour les divers systèmes d'exploitation, utiliser **PrnCopy.exe** avant l'installation (voir page 27).

Paramétrage du paramètre commun sous Windows Server 2003.

1 Cliquer sur “**Démarrer**”.
(Mode d’affichage Catégorie)

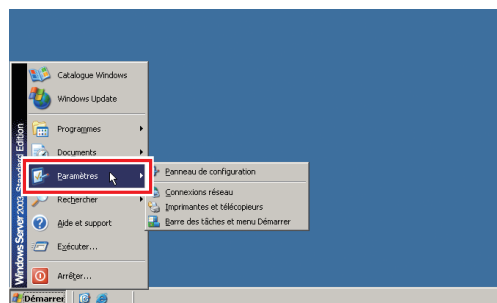


(Mode d’affichage Classique)

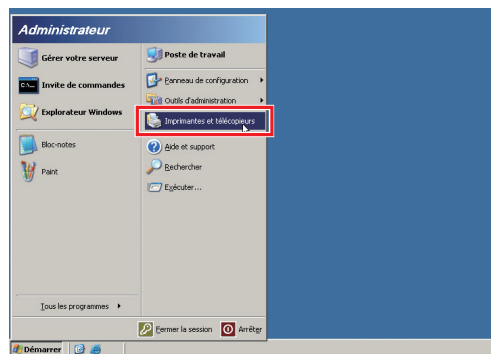


- Aller à l’étape 3 pour la procédure en mode d’affichage Catégorie.

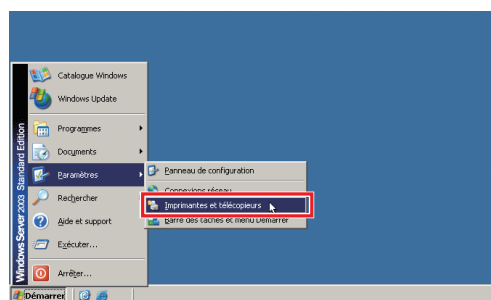
2 Cliquer sur “**Paramètres**”.
(Mode d’affichage Classique)



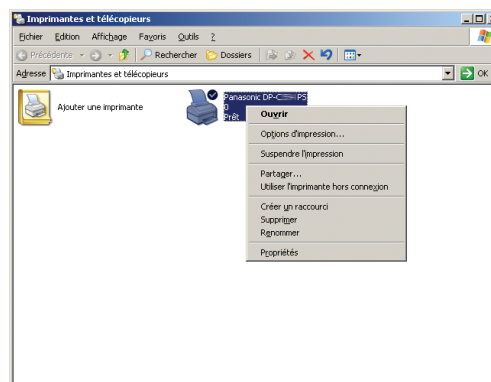
3 Cliquer sur “**Imprimantes et télécopieurs**”.
(Mode d’affichage Catégorie)



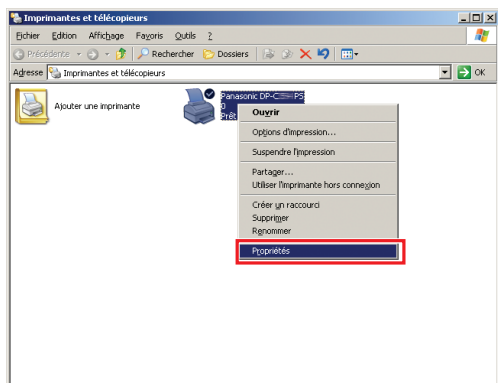
(Mode d’affichage Classique)



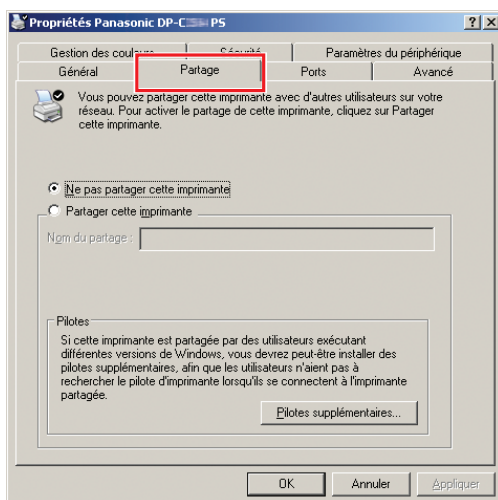
4 Cliquer du bouton droit sur l’imprimante à partager.



5 Cliquer sur "Propriétés".

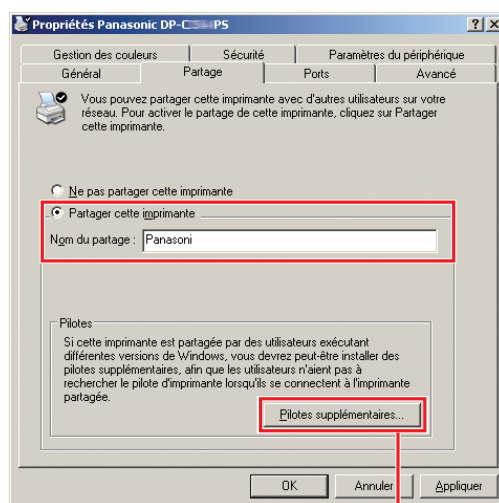


6 Cliquer sur l'onglet "Partage".



7 Cocher la case "Partager cette imprimante", puis entrer le nom de partage.

Ex. : **Panasoni**



NOTA

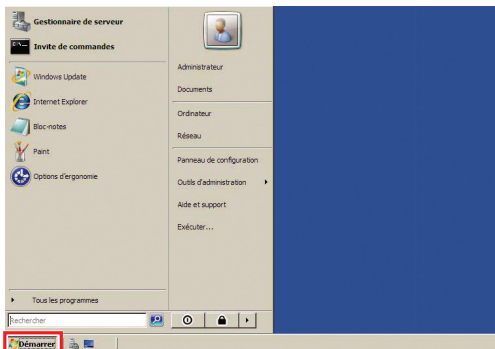
S'il faut installer un autre pilote d'imprimante pour le système d'exploitation client, cliquer sur "**Pilotes supplémentaires**".

Il est possible d'ajouter manuellement un pilote d'imprimante en suivant les indications à l'écran. Pour créer facilement des pilotes d'imprimantes pour les divers systèmes d'exploitation, utiliser **PrnCopy.exe** avant l'installation (voir page 27).

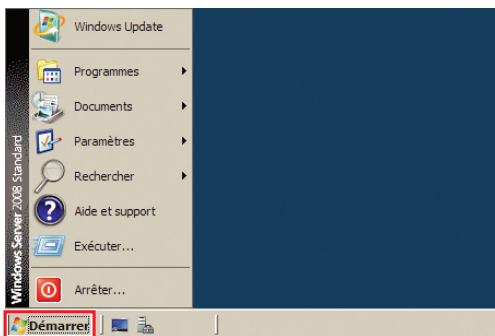
8 Cliquer sur "OK" pour fermer la fenêtre.

Paramétrage du paramètre commun sous Windows Server 2008.

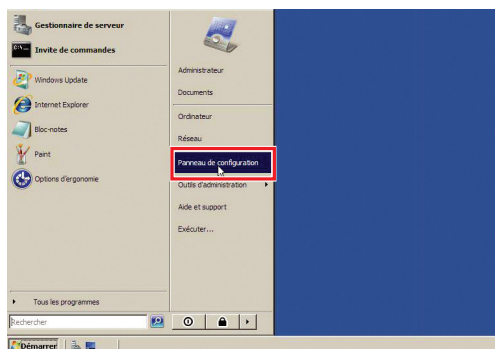
1 Cliquer sur “**Démarrer**”.
(Mode d’affichage Catégorie)



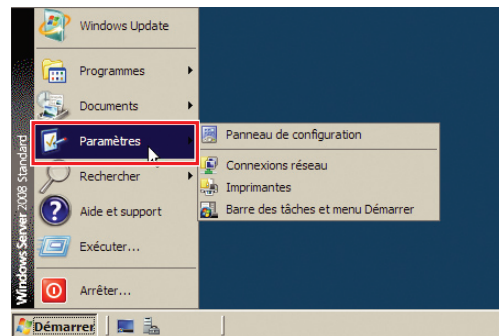
(Mode d’affichage Classique)



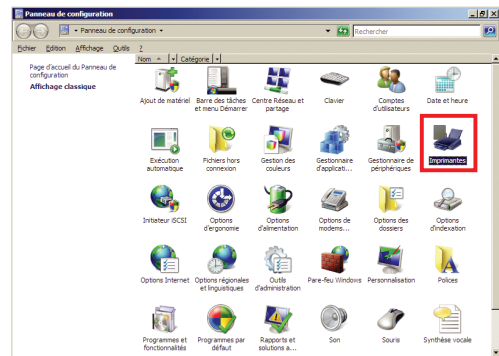
2 <Pour Mode d’affichage Catégorie>
Sélectionner “**Panneau de configuration**”.



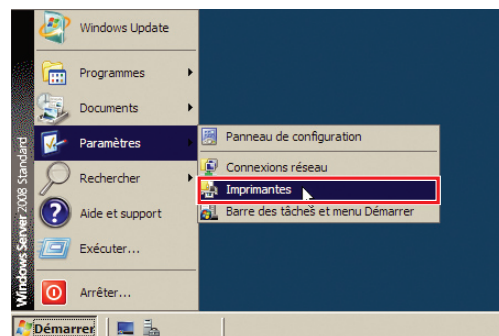
<Pour Mode d’affichage Classique>
Sélectionner “**Paramètres**”.



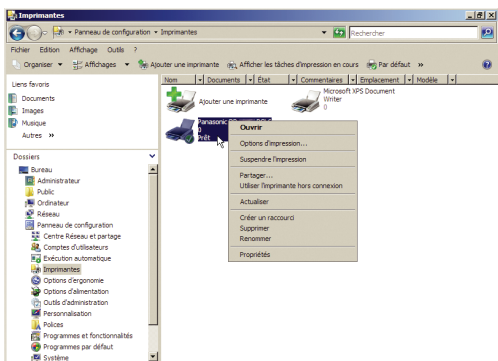
3 Sélectionner “**Imprimantes**”.
(Mode d’affichage Catégorie)



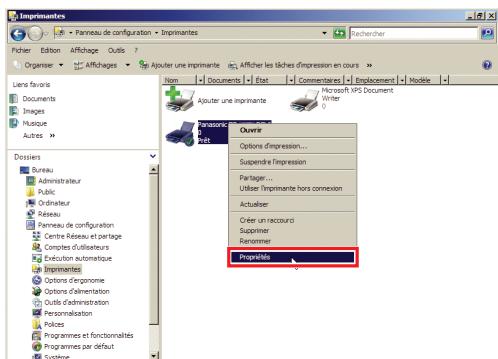
(Mode d’affichage Classique)



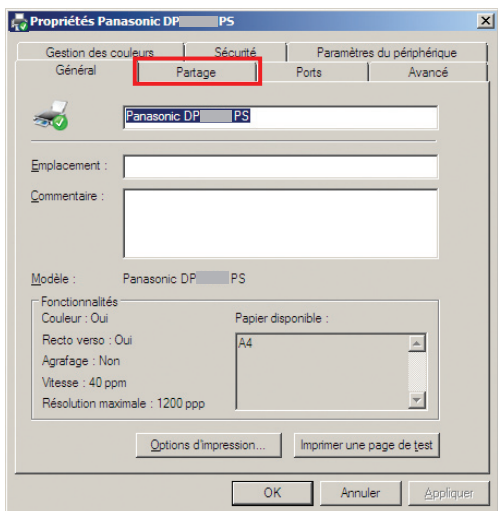
4 Cliquer du bouton droit de la souris sur l'imprimante à partager.



5 Cliquer sur "Propriétés".

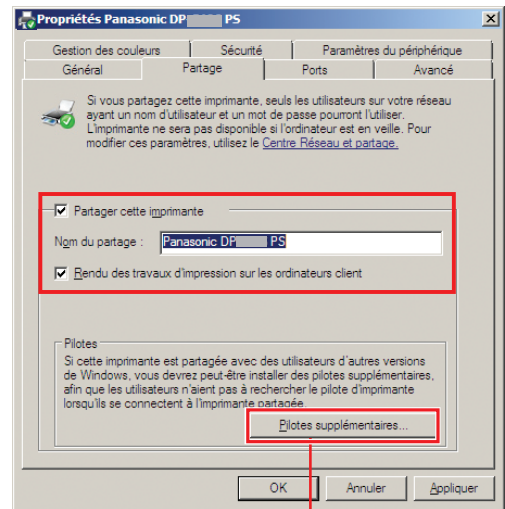


6 Cliquer sur l'onglet "Partage".



7 Sélectionner "Partager cette imprimante", puis entrer le nom de partage.

Ex. : Panasonic DP-C406 PS



NOTA

S'il faut installer un autre pilote d'imprimante pour le système d'exploitation client, cliquer sur "Pilotes supplémentaires".

Il est possible d'ajouter manuellement un pilote d'imprimante en suivant les indications à l'écran. Pour créer facilement des pilotes d'imprimantes pour les divers systèmes d'exploitation, utiliser **PrnCopy.exe** avant l'installation.

8 Cliquer sur "OK" pour fermer l'écran.

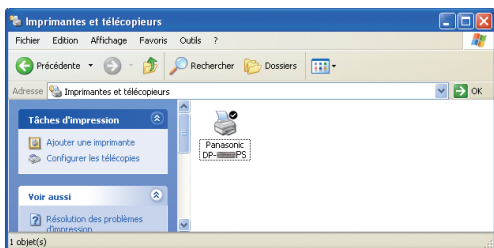
Paramétrage de l'ordinateur client

Paramétrage de l'ordinateur client pour Windows XP et Windows 2000

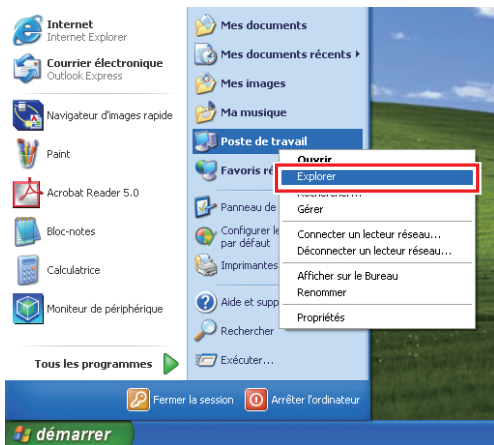
Les illustrations montrées pour les étapes suivantes s'appliquent à Windows XP.

Les étapes pour les autres systèmes d'exploitation Windows sont pratiquement les mêmes, bien que quelques détails peuvent différer.

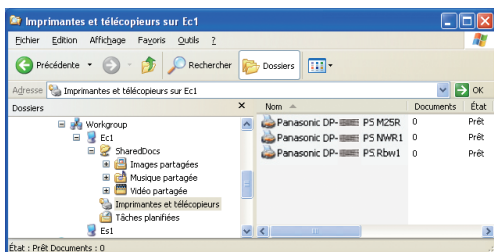
- 1 Ouvrir la fenêtre **Imprimantes et télécopieurs** depuis le menu Démarrer.



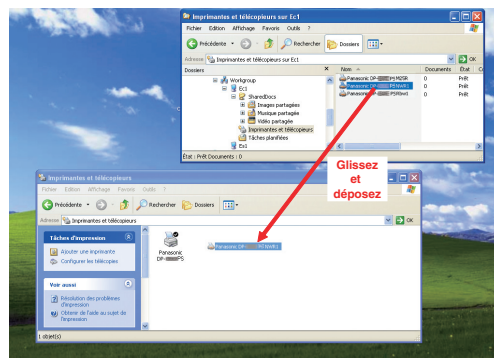
- 2 Cliquer sur **“Démarrer”**, cliquer du bouton droit sur **“Poste de travail”**, puis sélectionner **“Explorer”**.



- 3 Sélectionner l'imprimante partagée sur le serveur d'imprimante.



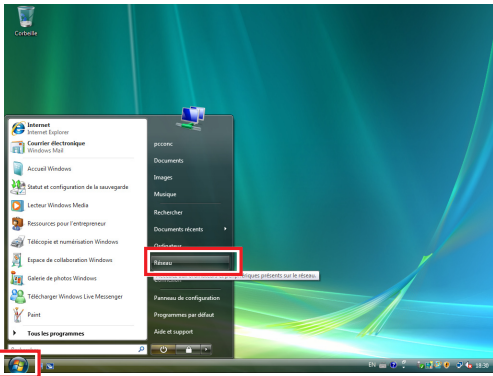
- 4 Glisser et déposer l'icône de l'imprimante sur la fenêtre **Imprimantes et télécopieurs**.



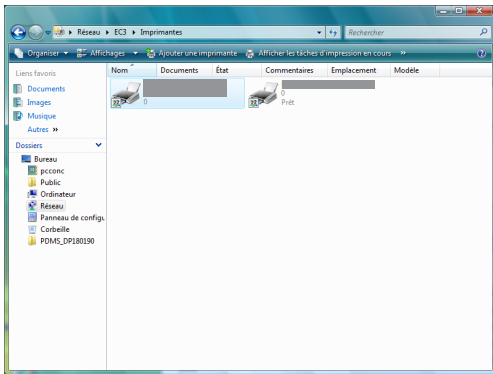
- 5 Vérifier que l'icône de l'imprimante est bien copiée sur la fenêtre **Imprimantes et télécopieurs**.

Configuration du PC client pour Windows Vista

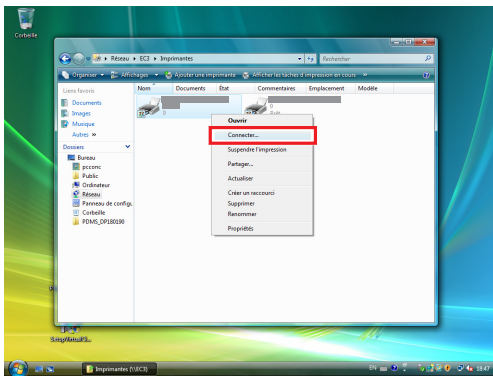
1 Cliquer sur “**Démarrer**”, puis sélectionner **Réseau**.



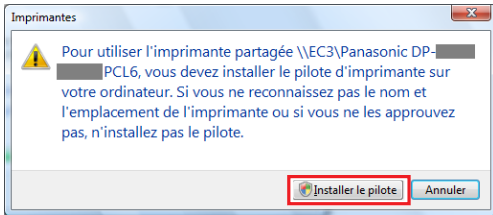
2 Sélectionner l'imprimante partagée sur le serveur d'imprimante.



3 Cliquer du bouton droit sur l'imprimante à partager. Puis sélectionner “**Connecter...**”



4 Cliquer sur “**Installer le pilote**”.



5 La fenêtre Contrôle compte d'utilisateur apparaît ; cliquer sur **Continuer**.

6 Vérifier que l'icône de l'imprimante est copiée sur la fenêtre **Imprimantes**.

Mémo

Installation sous Macintosh

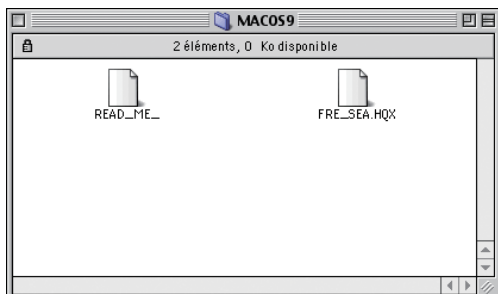
Installation sous Mac OS 8.6/9.x

Installation du pilote d'imprimante PS

NOTA

Bien que chaque modèle soit commun pour l'installation sur les Macintosh, la procédure diffère selon la version du système d'exploitation Mac OS.

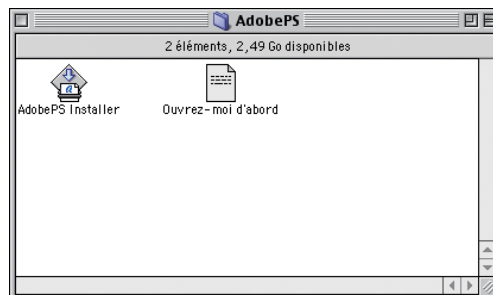
- 1 Insérer le CD du **Systeme d'impression Panasonic**.
- 2 Cliquer deux fois sur l'icône du CD sur le bureau. Ouvrir le dossier **Macintosh > French > AdobePostScriptDriver > MacOS9**.



- 3 Copier le fichier **FRE.sea.hqx** sur le bureau. Puis cliquer deux fois sur l'icône du fichier **FRE.sea.hqx** pour décompresser le fichier.



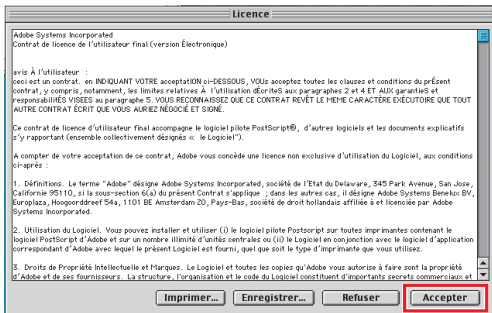
- 4 Ouvrir **FRE > AdobePS** sur le bureau, puis cliquer deux fois sur l'icône **AdobePS Installer** pour lancer le paramétrage.



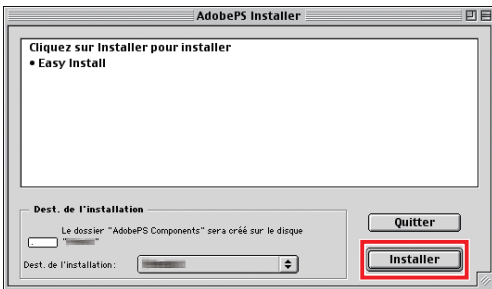
- 5 La fenêtre de paramétrage apparaît. Cliquer sur **Continuer...**.



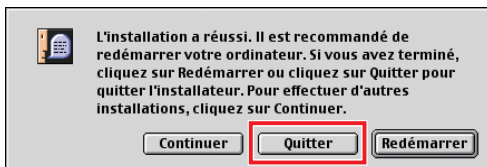
6 Cliquer sur "Accepter".



7 Cliquer sur "Installer".



8 Cliquer sur "Quitter".



Cela termine le processus d'installation.

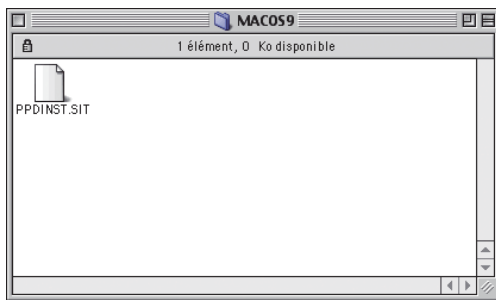
Mémo :

Installation du fichier PPD

- Après l'installation du pilote d'imprimante AdobePS, installer le fichier de description d'imprimante PostScript (PPD) dans le dossier système comme suit :
- Le fichier PPD décrit les caractéristiques de l'imprimante, telles que les fonctions de l'appareil principal et les accessoires offerts en option.

1 Cliquer deux fois sur l'icône du CD sur le bureau.

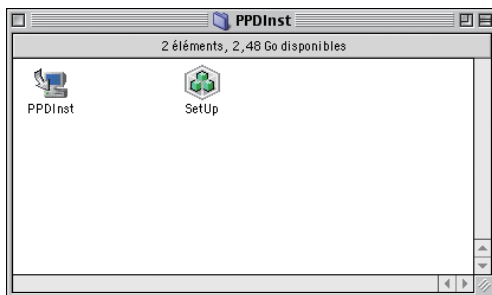
Ouvrir **Macintosh > French > Driver > MacOS9**.



2 Copier le fichier **PPDInst.sit** sur le bureau. Puis cliquer deux fois sur l'icône du fichier **PPDInst.sit** pour décompresser le fichier.



3 Ouvrir le dossier **PPDInst** sur le bureau, puis cliquer deux fois sur l'icône **SetUp** pour lancer le paramétrage.



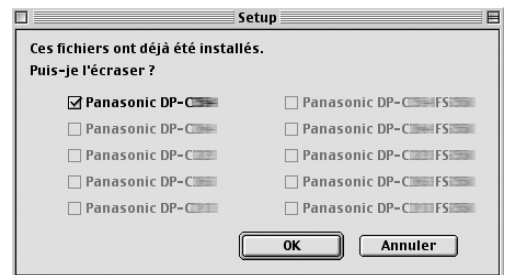
NOTA

Sélectionner l'imprimante désirée et cliquer sur "OK" lorsque le fichier PPD a déjà été installé afin de le remplacer.

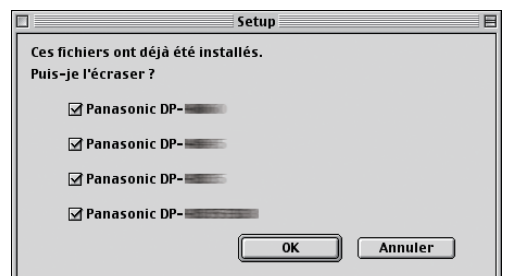
L'écran affiché diffère selon les modèles.



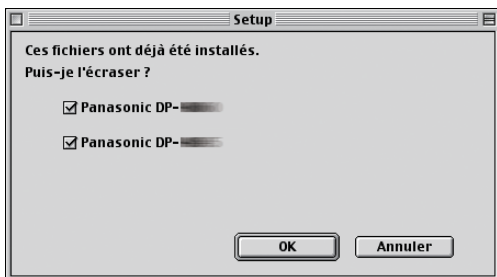
- Avec le DP-C406/C306/C266, DP-C405/C305/C265



- Avec le DP-C354/C323/C264/C263/C213



- Avec le DP-8060/8045/8035

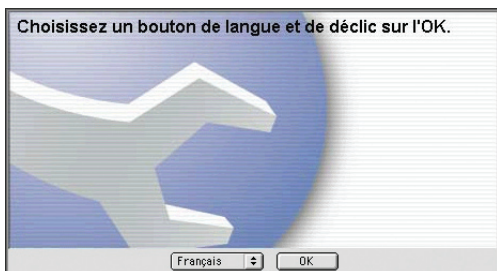


- Avec le DP-8032/8025, DP-3030/2330, DP-8020P/8020E



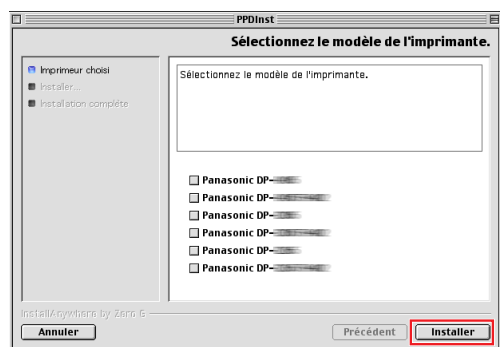
- Avec le DP-190/180, UF-9000

4 S'assurer que [Français] est sélectionné, puis cliquer sur "OK".

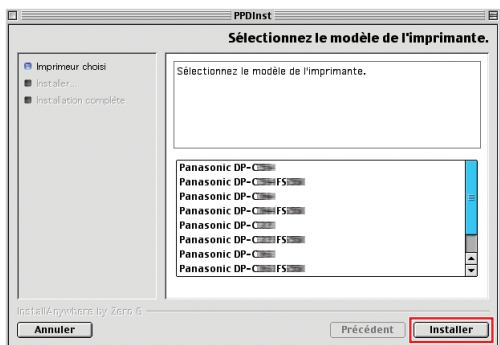


5 Sélectionner une imprimante et cliquer sur "Installer".

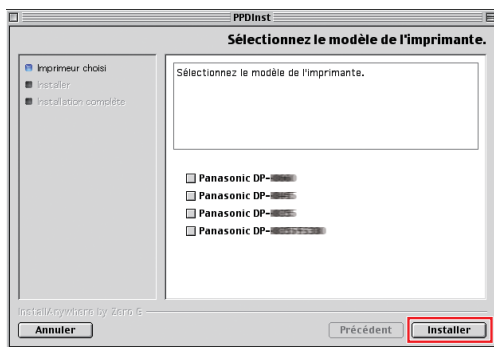
L'écran affiché diffère selon les modèles.



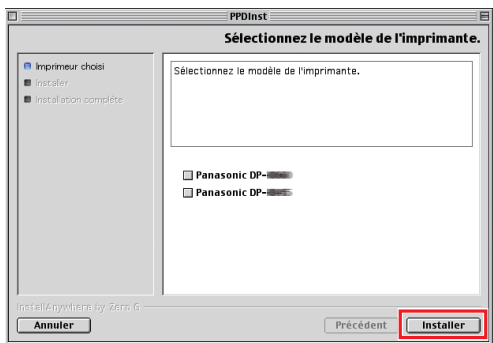
- Avec le DP-C406/C306/C266, DP-C405/C305/C265
- Panasonic DP-Cxxx :
Appareil sans l'option finisseur ou avec finisseur de piqûre à cheval à une case (DA-FS405, DA-FS405W) ou plateau de sortie (externe) (DA-XT320, DA-XT320W).
- Panasonic DP-Cxxx FSxxx :
Appareil avec finisseur à une case (DA-FS402, DA-FS402W) ou plateau de sortie (externe) (DA-XT320, DA-XT320W).



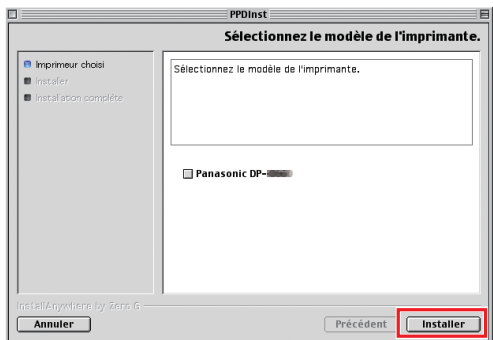
- Avec le DP-C354/C323/C264/C263/C213
- Panasonic DP-Cxxx :
Appareil sans l'option finisseur ou avec finisseur de piqûre à cheval à une case (DA-FS405, DA-FS356) ou plateau de sortie (externe) (DA-XT320).
- Panasonic DP-Cxxx FSxxx :
Appareil avec finisseur à une case (DA-FS402, DA-FS350) ou plateau de sortie (externe) (DA-XT320).



- Avec le DP-8060/8045/8035
- Panasonic DP-80xx FSxxx :
Appareil avec finisseur à 2 cases (DA-FS330).
- Panasonic DP-80xx :
Appareil sans l'option finisseur ou avec finisseur de piqûre à cheval à une case (DA-FS355), finisseur de piqûre à cheval à deux cases (DA-FS605) ou finisseur à deux cases (DA-FS600).

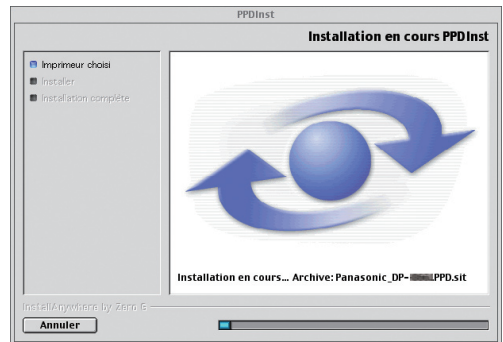


- Avec le DP-8032/8025, DP-3030/2330, DP-8020P/8020E

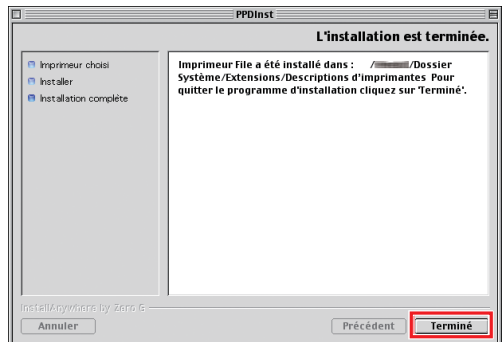


- Avec le DP-190/180, UF-9000

6 Une barre de progression confirme l'installation en cours du fichier PPD.



7 Cliquer sur "Terminé".



Cela termine le processus d'installation.

Création du service d'impression sur le bureau

Utiliser l'Utilitaire Service d'impression pour attribuer le pilote d'imprimante AdobePS et le fichier PPD à l'imprimante raccordée à l'ordinateur et créer un service d'impression sur le bureau.

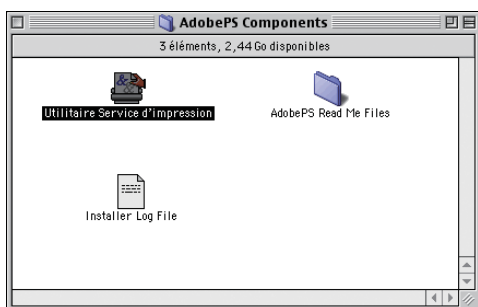
NOTA

Les étapes ci-dessous décrivent le processus avec l'Utilitaire Service d'impression. Toutefois, il est possible d'attribuer l'imprimante à partir du Sélecteur au menu Apple.

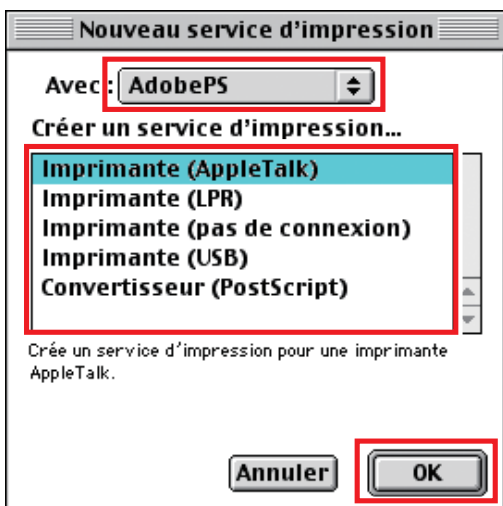
- 1 Ouvrir **AdobePS Components** sur le disque dur. Puis cliquer deux fois sur l'icône du fichier **Utilitaire Service d'impression** pour lancer l'utilitaire.

NOTA

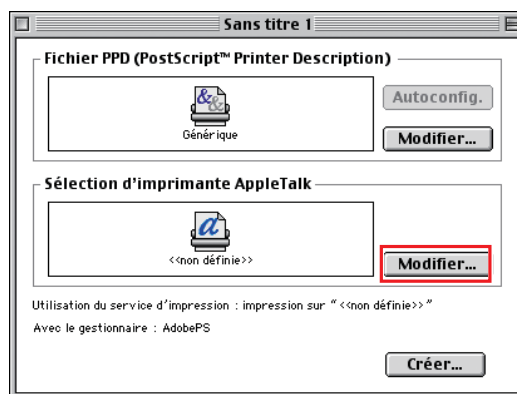
Si l'**Utilitaire Service d'impression** n'est pas dans le dossier **Adobe PS Components**, procéder selon "Installation du pilote d'imprimante PS" (page 36).



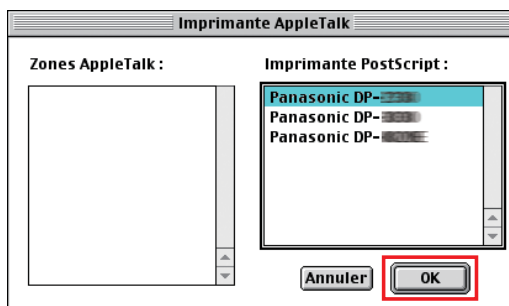
- 2 Sélectionner **AdobePS** au menu déroulant **Avec** et sélectionner le mode de connexion de l'imprimante au menu **Créer un service d'impression...**. Cliquer sur "OK".



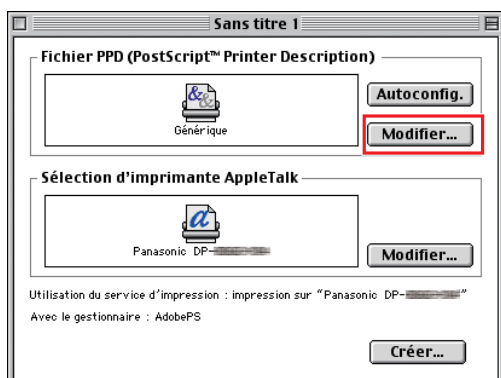
- 3 Cliquer sur le bouton "**Modifier...**" sous **Sélection d'imprimante AppleTalk**.



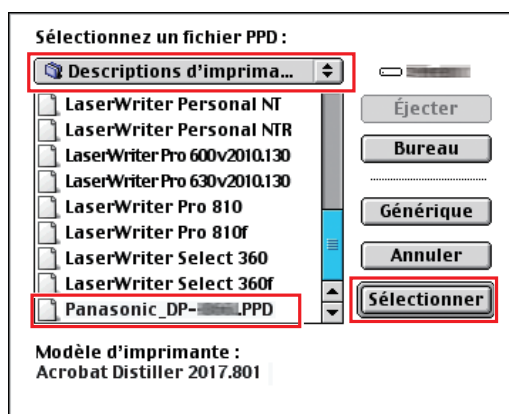
- 4 Sélectionner une imprimante, puis cliquer sur "OK".



5 Cliquer sur “Modifier...” sous Fichier PPD (PostScript Printer Description).



6 Sélectionner le menu “Descriptions d'imprimantes” sur le disque dur > Dossier système > Extensions. Sélectionner le fichier PPD approprié pour l'imprimante PostScript. Cliquer ensuite sur “Sélectionner”.



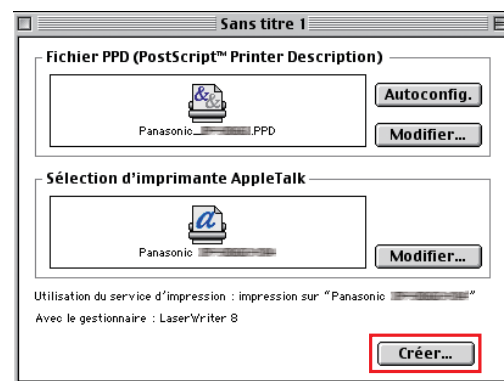
<DP-C406/C306/C266, DP-C405/C305/C265, DP-C354/C323/C264/C263/C213>

- Panasonic_DP-Cxxx.ppd : Appareil sans l'option finisseur ou avec finisseur de piqûre à cheval à une case (DA-FS405, DA-FS405W, DA-FS356) ou plateau de sortie (externe) (DA-XT320, DA-XT320W).
- Panasonic_DP-Cxxx FSxxx.ppd : Appareil avec finisseur à une case (DA-FS402, DA-FS402W, DA-FS350) ou plateau de sortie (externe) (DA-XT320, DA-XT320W).

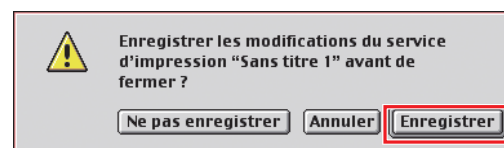
<DP-8060/8045/8035>

- Panasonic_DP-80xx FSxxx.ppd : Appareil avec finisseur à 2 cases (DA-FS330).
- Panasonic_DP-80xx.ppd : Appareil sans l'option finisseur ou avec finisseur de piqûre à cheval à une case (DA-FS355), finisseur de piqûre à cheval à deux cases (DA-FS605) ou finisseur à deux cases (DA-FS600).

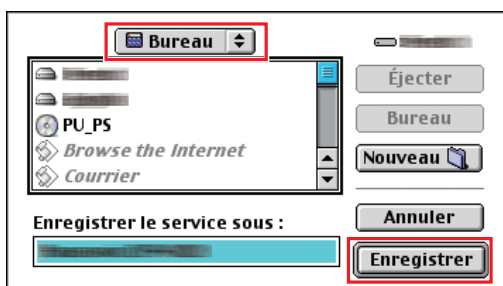
7 Cliquer sur “Créer”.



8 Cliquer sur “Enregistrer”.



- 9 Sélectionner “**Bureau**”, puis cliquer sur “**Enregistrer**”.



- Pour changer de dossier de destination, il suffit de le sélectionner.

- 10 Une barre de progression indique que le service d'impression est en cours de création.



- 11 L'utilitaire crée une icône du nouveau service d'impression pour l'appareil.



Mémo :

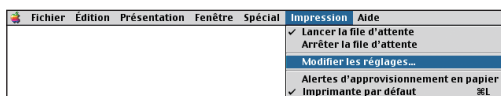
Paramétrage de l'appareil

Dans la boîte de dialogue de paramétrage de l'appareil, il est possible de modifier les détails du paramétrage.

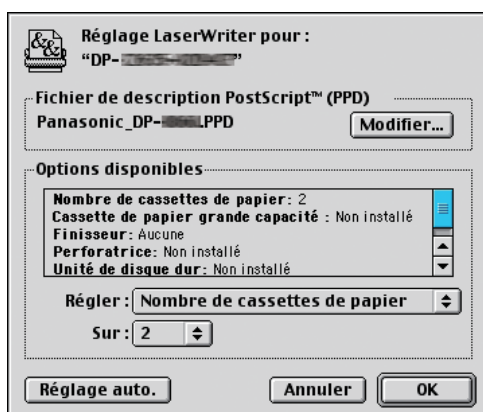
- 1 Sélectionner l'icône de l'imprimante désirée.



- 2 Sélectionner "Impression" sur la barre d'outils et cliquer sur "Modifier les réglages...".

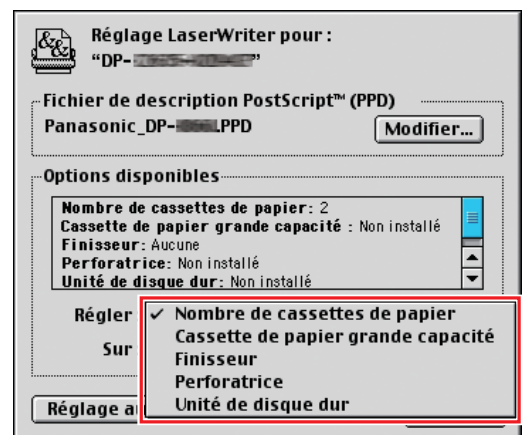


Ouvrir la boîte de dialogue de paramétrage.



- L'écran affiché diffère selon les modèles.

- 3 Cliquer sur les flèches de défilement de "Régler :" et régler les options d'installation. Cliquer ensuite sur "OK".



Installation sous Mac OS X

- Un pilote d'imprimante PostScript est déjà inclus dans Mac OS X. Il suffit d'installer le fichier PPD (PostScript printer description) et d'ajouter l'imprimante dans le système pour l'impression.
- Le fichier PPD décrit les caractéristiques de l'imprimante, telles que les fonctions de l'appareil principal et les accessoires offerts en option.

NOTA

Afin de pouvoir utiliser la fonction boîte aux lettres de l'imprimante Panasonic, modifier le paramétrage à l'aide du Logiciel de sécurité-pilote PS après l'installation du fichier PPD. Ensuite, ajouter l'imprimante Panasonic à la liste des imprimantes. Consulter les détails sous "**Installation du logiciel de sécurité-pilote PS sous Macintosh**" (voir page 70).

Sous Mac OS X, procéder comme suit pour installer le logiciel de sécurité-pilote PS.

1. Installer le fichier PPD.
 2. Modifier les paramètres à l'aide du logiciel de sécurité-pilote PS.
 3. Ajouter le pilote d'imprimante PS.
- Il faut supprimer le pilote s'il a déjà été installé.

Installation du fichier PPD (PS Printer Description)

1 Insérer le CD du **Système d'impression Panasonic**.

2 Cliquer deux fois sur l'icône du CD sur le bureau.

Sous Mac OS X 10.1

Ouvrir **Macintosh > French > Driver > MacOSX101**.

Sous Mac OS X 10.2 ou ultérieur

Ouvrir **Macintosh > French > Driver > MacOSX102-later**.

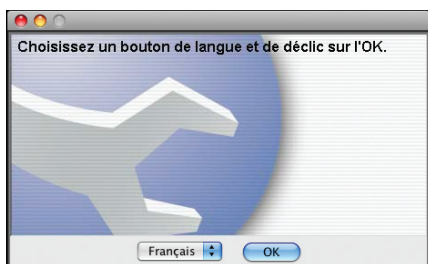


3 Copier le fichier **PPDInst.dmg.zip** (**PPDInst.dmg.sit** sous Mac OS X 10.1) sur le bureau. Puis cliquer deux fois sur l'icône du fichier **PPDInst.dmg.zip** (**PPDInst.dmg.sit** sous Mac OS X 10.1) pour décompresser le fichier.

- 4** Cliquer deux fois sur l'icône **PPDInst.dmg** ou **PPDInst** pour lancer le paramétrage.

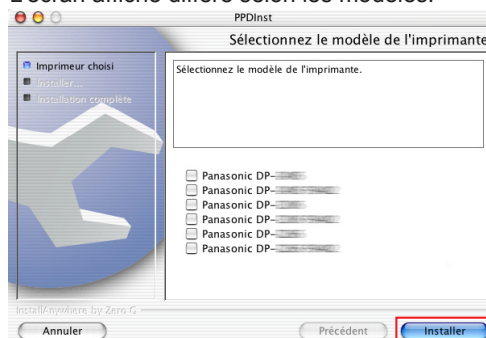


- 5** S'assurer que **[Français]** est sélectionné, puis cliquer sur **"OK"**.

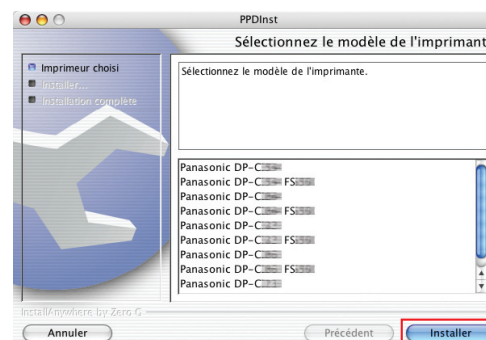


- 6** Sélectionner une imprimante, puis cliquer sur **"Installer"**.

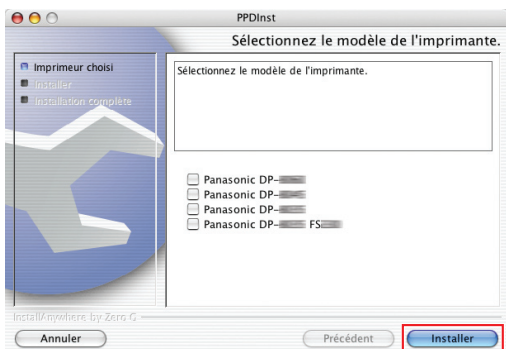
L'écran affiché diffère selon les modèles.



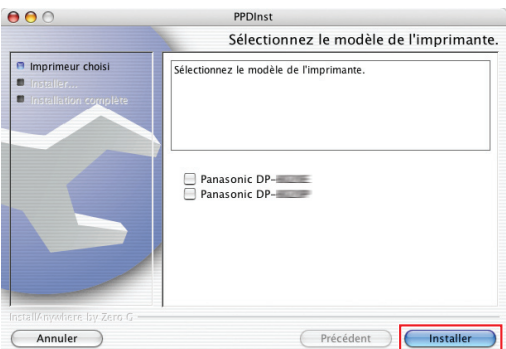
- Avec le DP-C406/C306/C266, DP-C405/C305/C265
- Panasonic DP-Cxxx :
Appareil sans l'option finisseur ou avec finisseur de piqûre à cheval à une case (DA-FS405, DA-FS405W) ou plateau de sortie (externe) (DA-XT320, DA-XT320W).
- Panasonic DP-Cxxx FSxxx :
Appareil avec finisseur à une case (DA-FS402, DA-FS402W) ou plateau de sortie (externe) (DA-XT320, DA-XT320W).



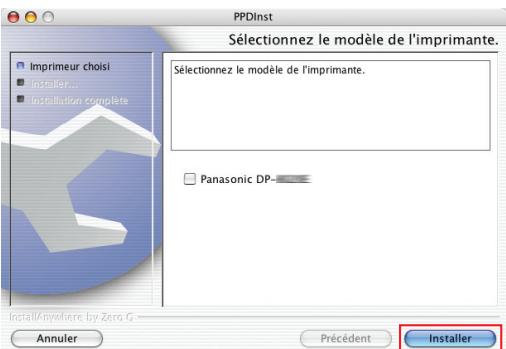
- Avec le DP-C354/C323/C264/C263/C213
- Panasonic DP-Cxxx :
Appareil sans l'option finisseur ou avec finisseur de piqûre à cheval à une case (DA-FS405, DA-FS356) ou plateau de sortie (externe) (DA-XT320).
- Panasonic DP-Cxxx FSxxx :
Appareil avec finisseur à une case (DA-FS402, DA-FS350) ou plateau de sortie (externe) (DA-XT320).



- Avec le DP-8060/8045/8035
- Panasonic DP-80xx FSxxx :
Appareil avec finisseur à deux cases (DA-FS330).
- Panasonic DP-80xx :
Appareil sans l'option finisseur ou avec finisseur de piqûre à cheval à une case (DA-FS355), finisseur de piqûre à cheval à deux cases (DA-FS605) ou finisseur à deux cases (DA-FS600).

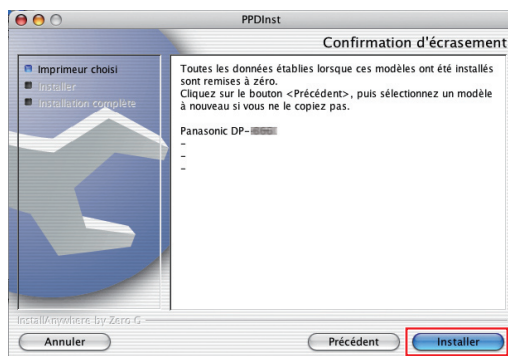


- Avec le DP-8032/8025, DP-3030/2330, DP-8020P/8020E



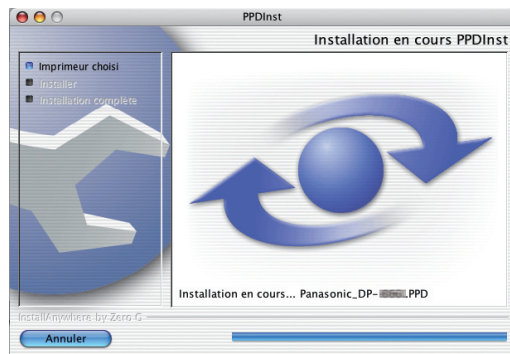
- Avec le DP-190/180, UF-9000

7 Vérifier le modèle d'imprimante à installer, puis cliquer sur "Installer".

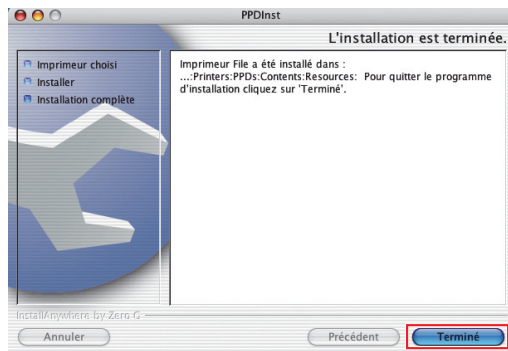


- Lorsqu'un autre fichier PPD est déjà installé, cette fenêtre apparaît.

8 Une barre de progression confirme l'installation en cours du fichier PPD.

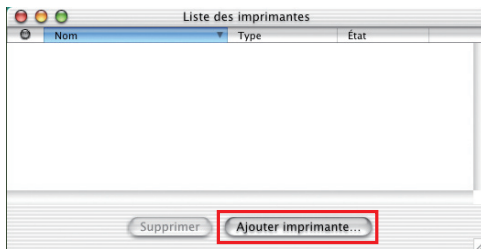


9 Cliquer sur "Terminé".

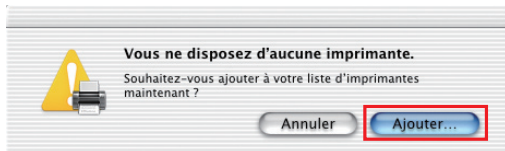


Ajout de l'imprimante à la liste des imprimantes (sous Mac OS X 10.1)

- 1 Ouvrir **Centre d'impression** sous **disque dur > Applications > Utilitaires** et sélectionner **[Ajouter imprimante]** sur la **[Liste des imprimantes]**.



- La fenêtre suivante apparaît lors de l'ajout d'une imprimante pour la première fois. Cliquer sur **"Ajouter..."**.

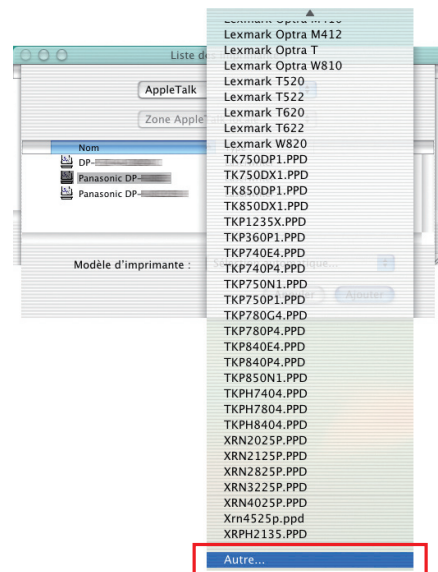


- 2 Sélectionner le mode de connexion de l'imprimante au menu principal. La liste des imprimantes raccordées apparaît. Sélectionner l'imprimante appropriée sous **Nom**.



- L'imprimante Panasonic est compatible avec AppleTalk. La connexion LPR est disponible, mais le fonctionnement n'est pas garanti.

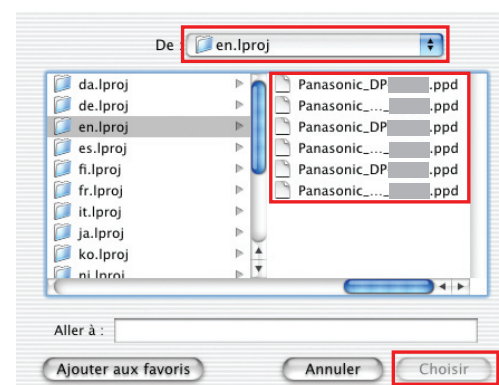
- 3 Sélectionner **[Autre...]** au menu déroulant **Modèle d'imprimante**.



NOTA

Afin de choisir correctement le pilote d'imprimante, il est recommandé de le sélectionner sous **"Autre..."**.

- 4 Sélectionner le pilote correspondant sous **Disque dur > Bibliothèque > Printers > PPDs > Contents > Resources > en.lproj...** et cliquer sur **"Choisir"**.



<DP-C406/C306/C266, DP-C405/C305/C265, DP-C354/C323/C264/C263/C213>

- Panasonic_DP-Cxxx.ppd :
Appareil sans l'option finisseur ou avec un finisseur de piqûre à cheval à une case (DA-FS405, DA-FS405W, DA-FS356) ou plateau de sortie (externe) (DA-XT320, DA-XT320W).
- Panasonic_DP-Cxxx FSxxx.ppd :
Appareil avec finisseur à une case (DA-FS402, DA-FS402W, DA-FS350) ou plateau de sortie (externe) (DA-XT320, DA-XT320W).

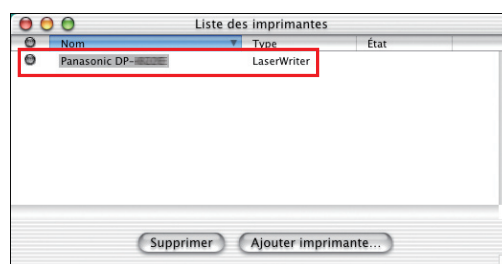
<DP-8060/8045/8035>

- Panasonic_DP-80xx FSxxx.ppd :
Appareil avec finisseur à 2 cases (DA-FS330).
- Panasonic_DP-80xx.ppd :
Appareil sans l'option finisseur ou avec finisseur de piqûre à cheval à une case (DA-FS355), finisseur de piqûre à cheval à deux cases (DA-FS605) ou finisseur à deux cases (DA-FS600).

5 Une barre de progression indique que la création de l'imprimante est en cours. Cliquer sur **"Ajouter"**.

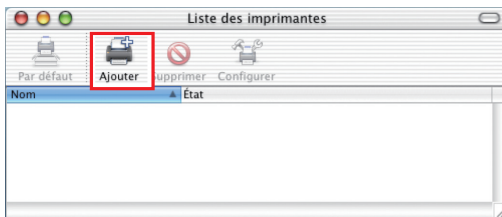


6 L'imprimante est ajoutée à la **Liste des imprimantes**.

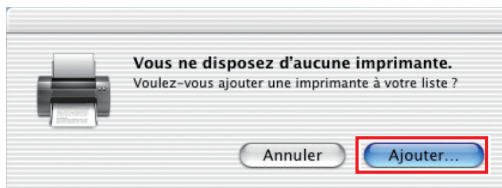


Ajout de l'imprimante à la liste des imprimantes (sous OS X 10.2)

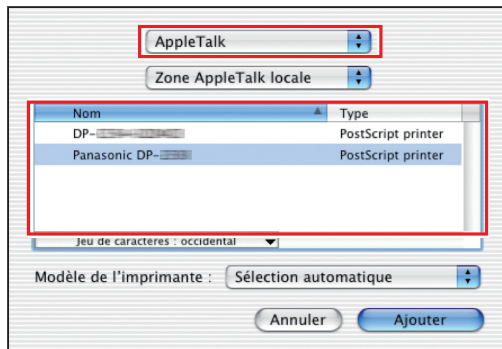
- 1 Ouvrir **Centre d'impression** sous **disque dur > Applications > Utilitaires** et sélectionner **[Ajouter]** sur la **[Liste des imprimantes]**.



- La fenêtre suivante apparaît lors de l'ajout d'une imprimante pour la première fois. Cliquer sur **"Ajouter"**.

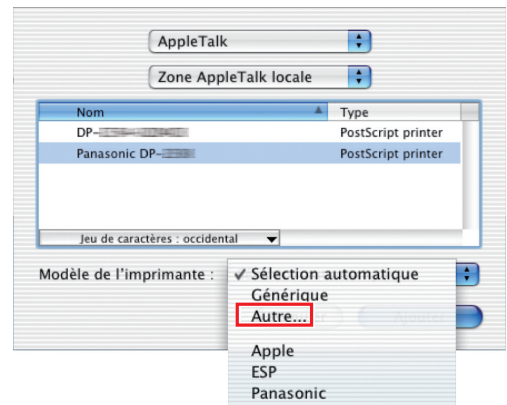


- 2 Sélectionner le mode de connexion de l'imprimante au menu principal. La liste des imprimantes raccordées apparaît. Sélectionner l'imprimante appropriée sous **Nom**.



- L'imprimante Panasonic est compatible avec AppleTalk. La connexion LPR est disponible, mais le fonctionnement n'est pas garanti.

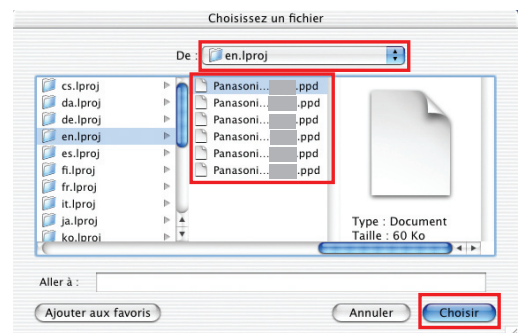
- 3 Sélectionner **[Autre...]** au menu déroulant **Modèle de l'imprimante**.



NOTA

Afin de choisir correctement le pilote d'imprimante, il est recommandé de le sélectionner sous **"Autre..."**.

- 4 Sélectionner le pilote correspondant sous **Disque dur > Bibliothèque > Printers > PPDs > Contents > Resources > en.lproj...** et cliquer sur **"Choisir"**.



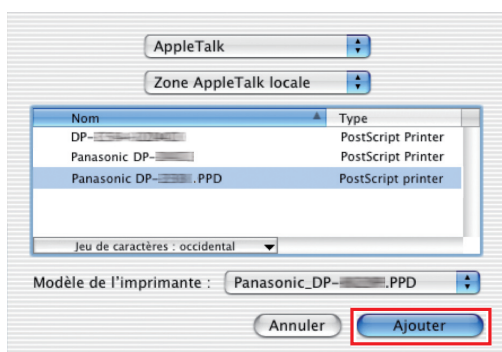
<DP-C406/C306/C266, DP-C405/C305/C265, DP-C354/C323/C264/C263/C213>

- Panasonic_DP-Cxxx.ppd :
Appareil sans l'option finisseur ou avec un finisseur de piqûre à cheval à une case (DA-FS405, DA-FS405W, DA-FS356) ou plateau de sortie (externe) (DA-XT320, DA-XT320W).
- Panasonic_DP-Cxxx FSxxx.ppd :
Appareil avec finisseur à une case (DA-FS402, DA-FS402W, DA-FS350) ou plateau de sortie (externe) (DA-XT320, DA-XT320W).

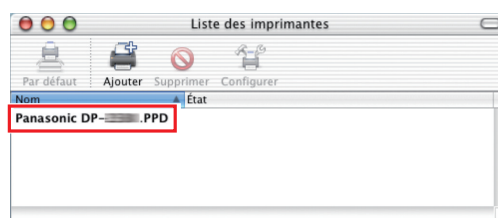
<DP-8060/8045/8035>

- Panasonic_DP-80xx FSxxx.ppd :
Appareil avec finisseur à 2 cases (DA-FS330).
- Panasonic_DP-80xx.ppd :
Appareil sans l'option finisseur ou avec finisseur de piqûre à cheval à une case (DA-FS355), finisseur de piqûre à cheval à deux cases (DA-FS605) ou finisseur à deux cases (DA-FS600).

5 Une barre de progression indique que la création de l'imprimante est en cours. Cliquer sur **"Ajouter"**.

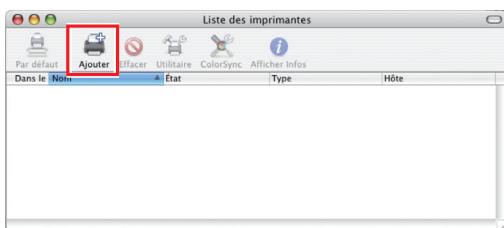


6 L'imprimante est ajoutée à la **Liste des imprimantes**.



Ajout de l'imprimante à la liste des imprimantes (sous Mac OS X 10.3)

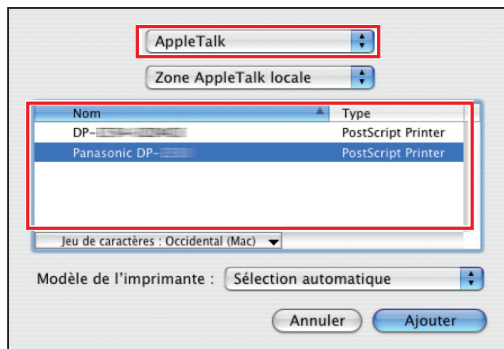
- 1 Ouvrir **Configuration d'imprimante** sous **disque dur > Applications > Utilitaires** et sélectionner [**Ajouter**] sur la [**Liste des imprimantes**].



- La fenêtre suivante apparaît lors de l'ajout d'une imprimante pour la première fois. Cliquer sur "**Ajouter**".

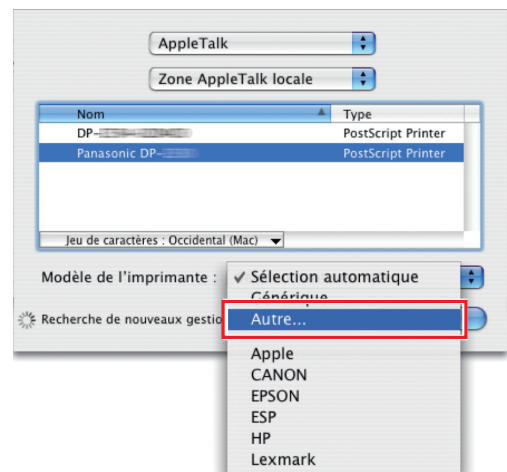


- 2 Sélectionner le mode de connexion de l'imprimante au menu principal. La liste des imprimantes raccordées apparaît. Sélectionner l'imprimante appropriée sous **Nom**.



- L'imprimante Panasonic est compatible avec AppleTalk. La connexion LPR est disponible, mais le fonctionnement n'est pas garanti.

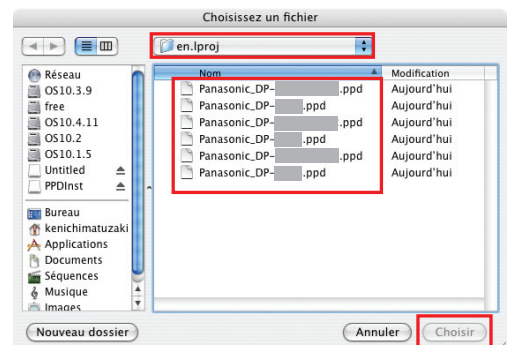
- 3 Sélectionner [**Autre...**] au menu déroulant **Modèle de l'imprimante**.



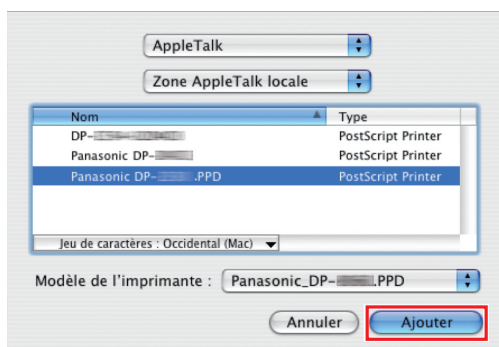
NOTA

Afin de choisir correctement le pilote d'imprimante, il est recommandé de le sélectionner sous "**Autre...**".

- 4 Sélectionner le pilote correspondant sous **Disque dur > Bibliothèque > Printers > PPDs > Contents > Resources > en.lproj...** et cliquer sur "**Choisir**".



5 Une barre de progression indique que la création de l'imprimante est en cours. Cliquer sur **"Ajouter"**.



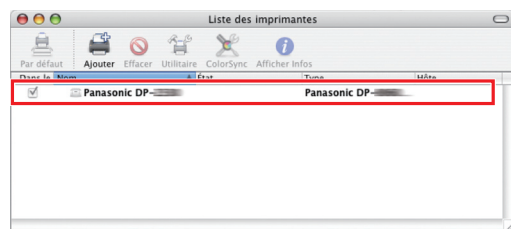
<DP-C406/C306/C266, DP-C405/C305/C265, DP-C354/C323/C264/C263/C213>

- Panasonic_DP-Cxxx.ppd :
Appareil sans l'option finisseur ou avec un finisseur de piqûre à cheval à une case (DA-FS405, DA-FS405W, DA-FS356) ou plateau de sortie (externe) (DA-XT320, DA-XT320W).
- Panasonic_DP-Cxxx FSxxx.ppd :
Appareil avec finisseur à une case (DA-FS402, DA-FS402W, DA-FS350) ou plateau de sortie (externe) (DA-XT320, DA-XT320W).

<DP-8060/8045/8035>

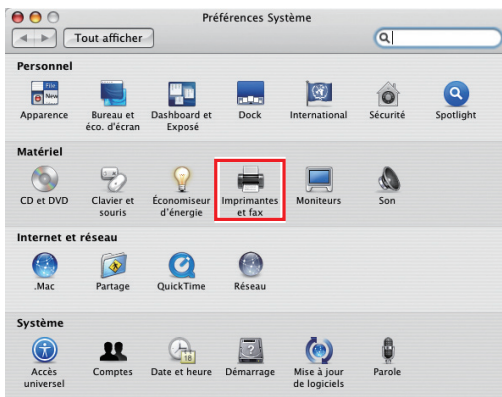
- Panasonic_DP-80xx FSxxx.ppd :
Appareil avec finisseur à 2 cases (DA-FS330).
- Panasonic_DP-80xx.ppd :
Appareil sans l'option finisseur ou avec finisseur de piqûre à cheval à une case (DA-FS355), finisseur de piqûre à cheval à deux cases (DA-FS605) ou finisseur à deux cases (DA-FS600).

6 L'imprimante est ajoutée à la **Liste des imprimantes**.

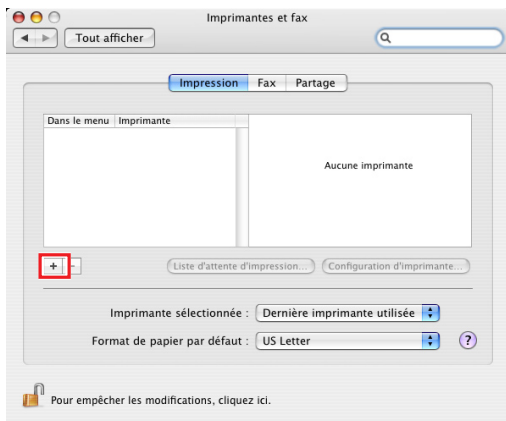


Ajout de l'imprimante à la liste des imprimantes (sous Mac OS X 10.4)

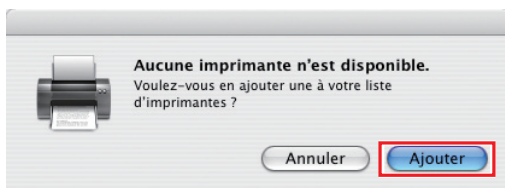
- 1 Ouvrir "Préférences Système", puis cliquer sur "Imprimantes et fax".



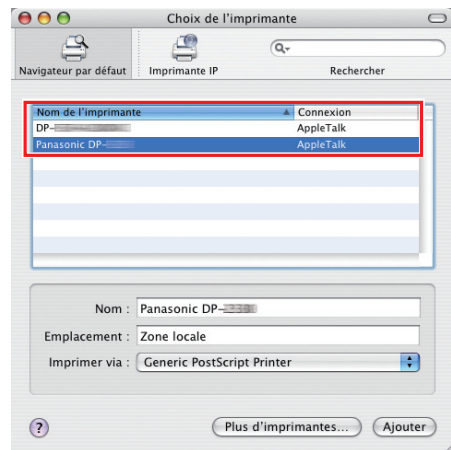
- 2 Sélectionner [+].



- La fenêtre suivante apparaît lors de l'ajout d'une imprimante pour la première fois. Cliquer sur "Ajouter".

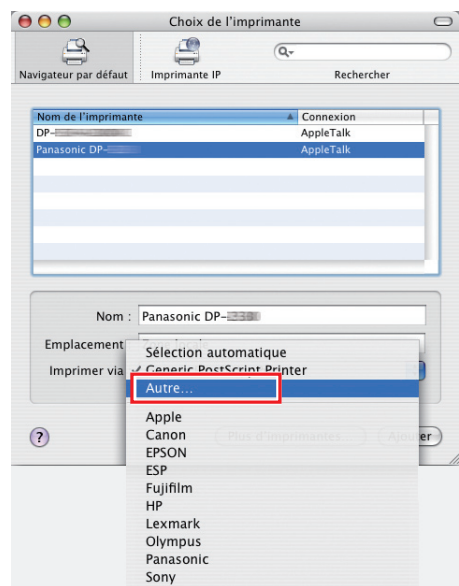


- 3 La liste des imprimantes raccordées apparaît. Sélectionner l'imprimante appropriée sous **Nom de l'imprimante**.



- L'imprimante Panasonic est compatible avec AppleTalk.
- Si une imprimante raccordée n'apparaît pas à la fenêtre Choix de l'imprimante, cliquer sur le bouton [Plus d'imprimantes...] pour ajouter des imprimantes.

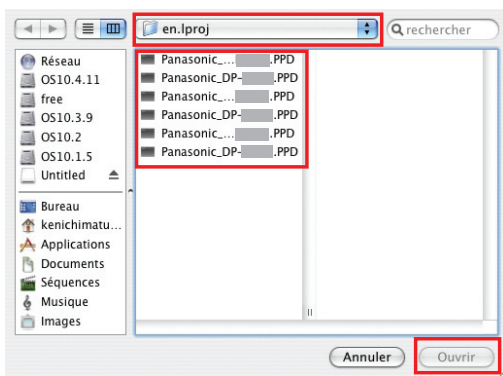
- 4 Sélectionner [Autre...] au menu déroulant **Imprimer via**.



NOTA

Afin de choisir correctement le pilote d'imprimante, il est recommandé de le sélectionner sous "Autre..."

- 5** Sélectionner le pilote correspondant sous **Disque dur > Bibliothèque > Printers > PPDs > Contents > Resources > en.lproj...** et cliquer sur **“Ouvrir”**.



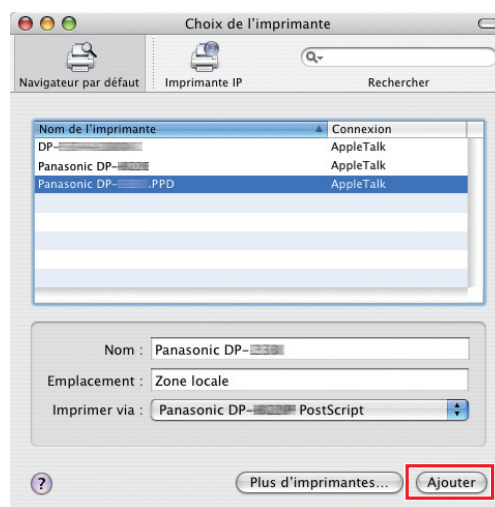
<DP-C406/C306/C266, DP-C405/C305/C265, DP-C354/C323/C264/C263/C213>

- Panasonic_DP-Cxxx.ppd : Appareil sans l'option finisseur ou avec un finisseur de piqûre à cheval à une case (DA-FS405, DA-FS405W, DA-FS356) ou plateau de sortie (externe) (DA-XT320, DA-XT320W).
- Panasonic_DP-Cxxx FSxxx.ppd : Appareil avec finisseur à une case (DA-FS402, DA-FS402W, DA-FS350) ou plateau de sortie (externe) (DA-XT320, DA-XT320W).

<DP-8060/8045/8035>

- Panasonic_DP-80xx FSxxx.ppd : Appareil avec finisseur à 2 cases (DA-FS330).
- Panasonic_DP-80xx.ppd : Appareil sans l'option finisseur ou avec finisseur de piqûre à cheval à une case (DA-FS355), finisseur de piqûre à cheval à deux cases (DA-FS605) ou finisseur à deux cases (DA-FS600).

- 6** Une barre de progression indique que la création de l'imprimante est en cours. Cliquer sur **“Ajouter”**.

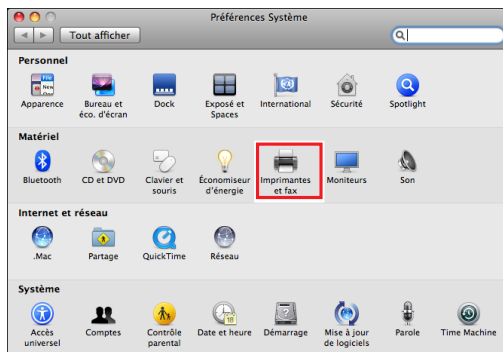


- 7** L'imprimante est ajoutée à la **Liste des imprimantes**.

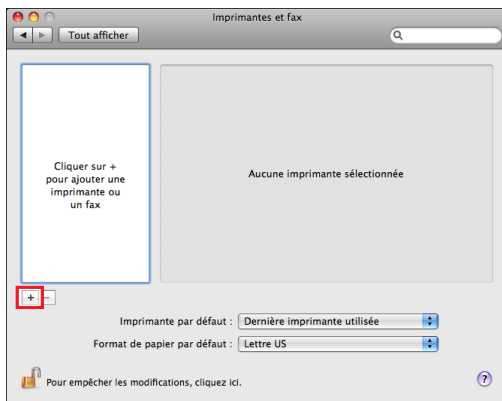


Ajout de l'imprimante à la liste des imprimantes (sous Mac OS X 10.5)

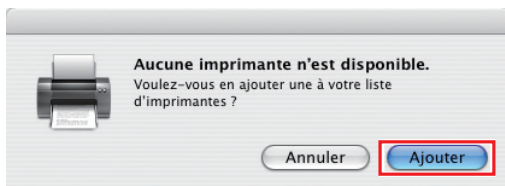
- 1 Ouvrir "Préférences Système", puis cliquer sur "Imprimantes et fax".



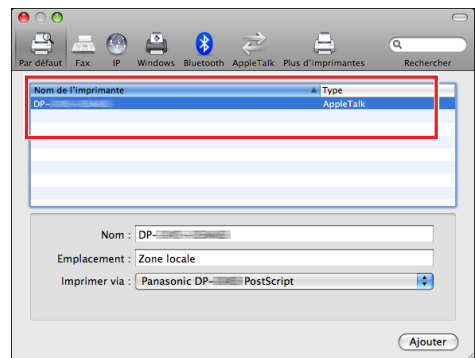
- 2 Sélectionner [+].



- La fenêtre suivante apparaît lors de l'ajout d'une imprimante pour la première fois. Cliquer sur "Ajouter".

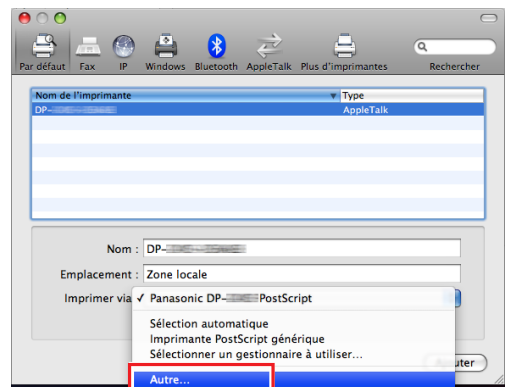


- 3 La liste des imprimantes raccordées apparaît. Sélectionner l'imprimante appropriée sous Nom de l'imprimante.



- L'imprimante Panasonic est compatible avec AppleTalk.

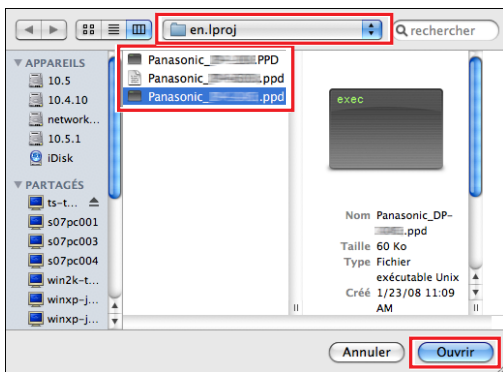
- 4 Sélectionner [Autre...] au menu déroulant Imprimer via.



NOTA

Afin de choisir correctement le pilote d'imprimante, il est recommandé de le sélectionner sous "Autre..."

- 5** Sélectionner le pilote correspondant sous **Disque dur > Bibliothèque > Printers > PPDs > Contents > Ressources > en.lproj...** et cliquer sur **“Ouvrir”**.



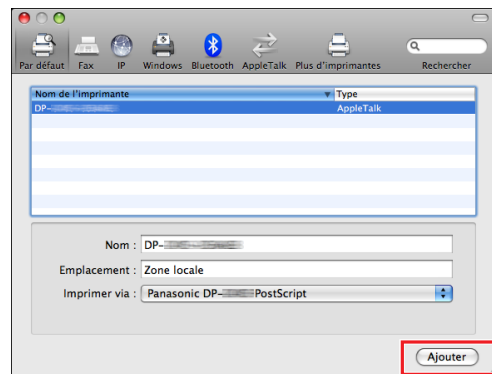
<DP-C406/C306/C266, DP-C405/C305/C265, DP-C354/C323/C264/C263/C213>

- Panasonic_DP-Cxxx.ppd : Appareil sans l'option finisseur ou avec un finisseur de piqûre à cheval à une case (DA-FS405, DA-FS405W, DA-FS356) ou plateau de sortie (externe) (DA-XT320, DA-XT320W).
- Panasonic_DP-Cxxx FSxxx.ppd : Appareil avec finisseur à une case (DA-FS402, DA-FS402W, DA-FS350) ou plateau de sortie (externe) (DA-XT320, DA-XT320W).

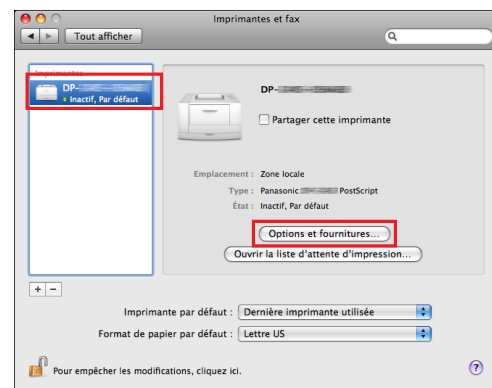
<DP-8060/8045/8035>

- Panasonic_DP-80xx FSxxx.ppd : Appareil avec finisseur à 2 cases (DA-FS330).
- Panasonic_DP-80xx.ppd : Appareil sans l'option finisseur ou avec finisseur de piqûre à cheval à une case (DA-FS355), finisseur de piqûre à cheval à deux cases (DA-FS605) ou finisseur à deux cases (DA-FS600).

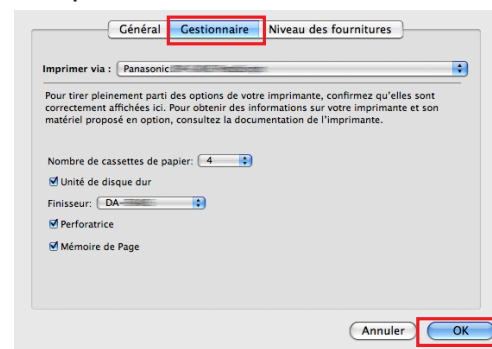
- 6** Une barre de progression indique que la création de l'imprimante est en cours. Cliquer sur **“Ajouter”**.



- 7** Cliquer sur **“Options et fournitures...”** en sélectionnant l'imprimante ajoutée.



- 8** Sélectionner **“Gestionnaire”**, régler une option de périphérique et cliquer sur **“OK”**.



Paramétrage de l'appareil

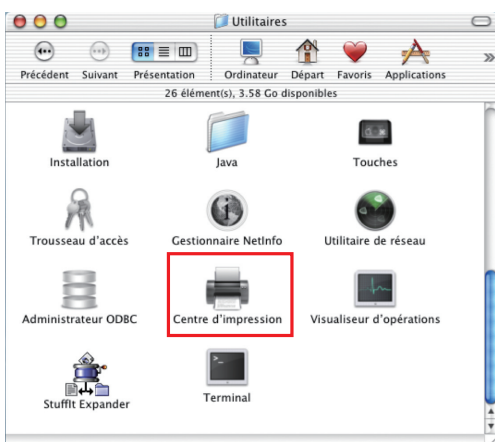
Paramétrage sous Mac OS 10.2

Dans la boîte de dialogue de paramétrage de l'appareil, il est possible de modifier les détails du paramétrage.

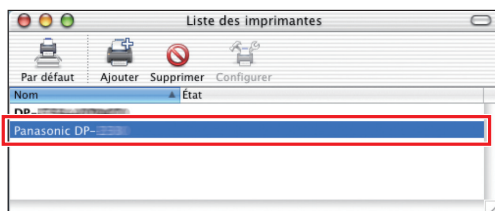
NOTA

Le réglage de l'appareil ne peut pas être effectué sous Mac OS X 10.1.

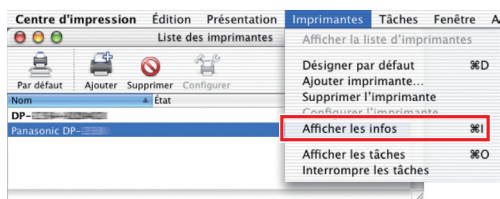
- 1 Ouvrir **Centre d'impression** sur le **Disque dur > Applications > Utilitaires**.



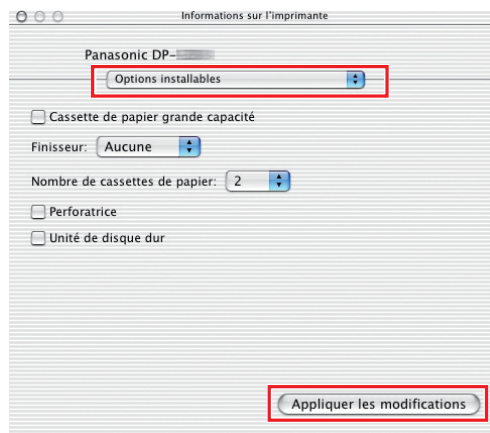
- 2 Sélectionner l'imprimante correspondante sur la liste des imprimantes.



- 3 Cliquer sur **"Imprimantes"** sur la barre de menu, puis sur **"Afficher les infos"**.



- 4 Régler les **"Options installables"**, puis cliquer sur **"Appliquer les modifications"**.

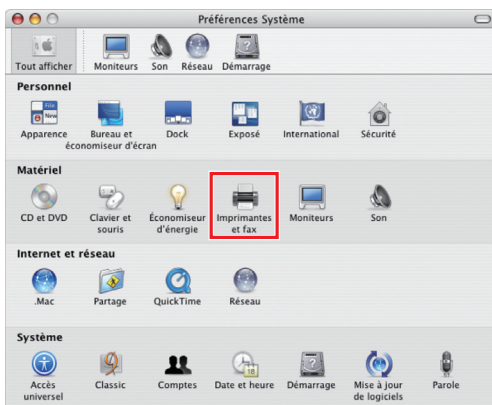


● L'écran affiché diffère selon les modèles.

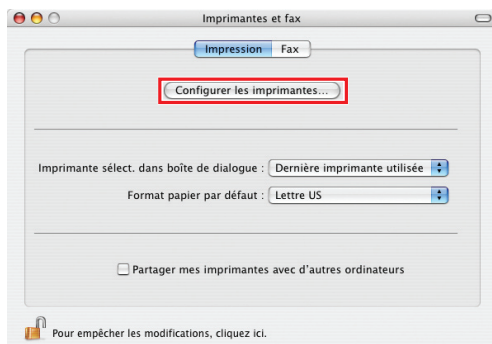
Paramétrage sous Mac OS X 10.3

Dans la boîte de dialogue de paramétrage de l'appareil, il est possible de modifier les détails du paramétrage.

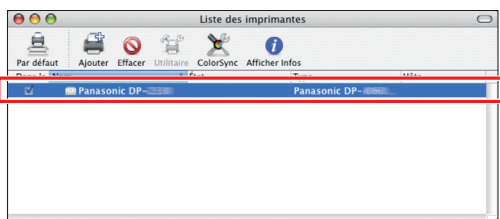
- 1 Ouvrir **“Préférences Système”**, puis cliquer sur **“Imprimantes et fax”**.



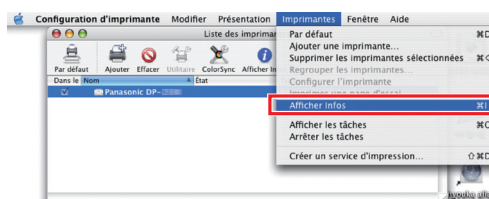
- 2 Cliquer sur **“Configurer les imprimantes...”**.



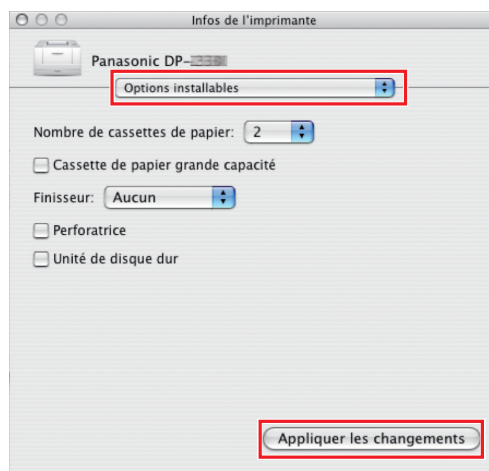
- 3 Sélectionner l'imprimante correspondante sur la liste des imprimantes.



- 4 Cliquer sur **“Imprimantes”** sur la barre de menu, puis sur **“Afficher Infos”**.



- 5 Régler les **“Options installables”**, puis cliquer sur **“Appliquer les changements”**.

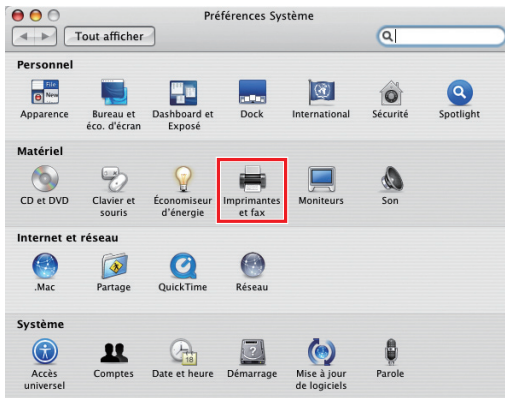


- L'écran affiché diffère selon les modèles.

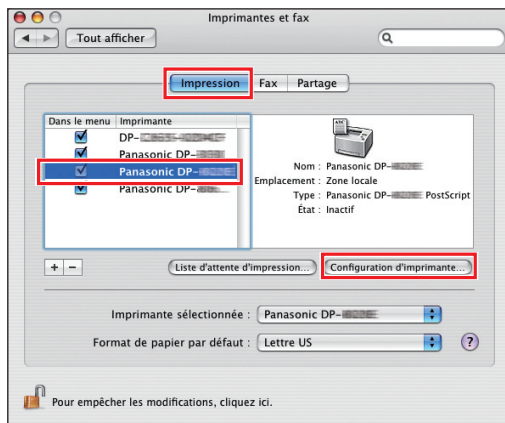
Paramétrage sous Mac OS X 10.4

Dans la boîte de dialogue de paramétrage de l'appareil, il est possible de modifier les détails du paramétrage.

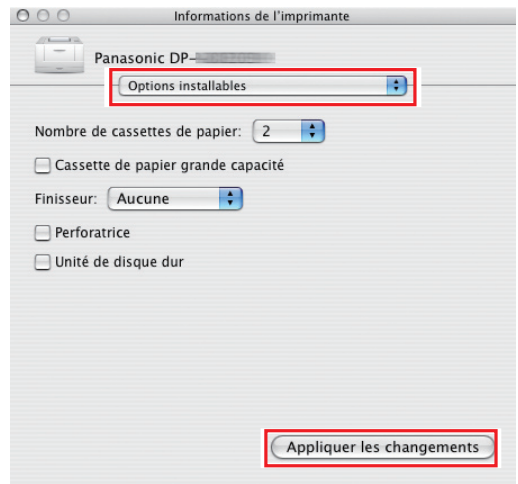
- 1 Ouvrir **“Préférences Système”**, puis cliquer sur **“Imprimantes et fax”**.



- 2 Cliquer sur **“Impression”**. Sélectionner une imprimante et cliquer sur **“Configuration d'imprimante...”**.



- 3 Régler les **“Options installables”**, puis cliquer sur **“Appliquer les changements”**.



- L'écran affiché diffère selon les modèles.

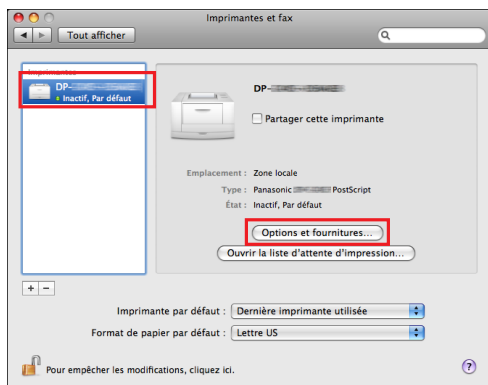
Setting up for Mac OS X 10.5

Dans la boîte de dialogue de paramétrage de l'appareil, il est possible de modifier les détails du paramétrage.

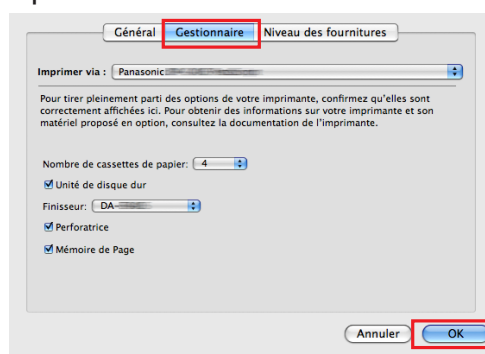
- 1 Ouvrir **“Préférences Système”**, puis cliquer sur **“Imprimantes et fax”**.



- 2 Cliquer sur **“Options et fournitures...”** en sélectionnant l'imprimante ajoutée.



- 3 Sélectionner **“Gestionnaire”**, régler une option de périphérique et cliquer sur **“OK”**.



- L'écran affiché diffère selon les modèles.

Utilitaires

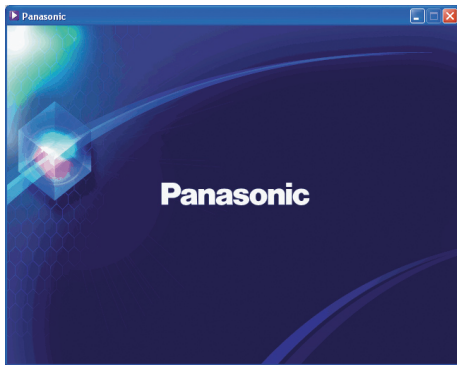
Utilitaire d'état de travail

Installation de l'Utilitaire d'état de travail

NOTA

- Lors de l'installation sous Windows 2000/Windows XP/Windows Server 2003/Windows Vista/Windows Server 2008, ouvrir une session sur l'ordinateur/réseau avec un compte possédant les privilèges d'administrateur.
- Sous PostScript, l'Utilitaire d'état de travail ne fonctionne pas sauf si le logiciel de sécurité-pilote PS est installé et si sont déjà établis l'identification de l'utilisateur, le mot de passe, etc.
- L'Utilitaire d'état de travail fonctionne avec le SE Windows seulement.

- 1** Insérer le CD-ROM du **Système d'impression Panasonic**.
L'écran d'accueil Panasonic apparaît.



- Si le CD-ROM ne démarre pas automatiquement, cliquer deux fois sur l'icône du CD-ROM affichée sur le lecteur de disque optique.

- 2** Sélectionner **"Installation personnalisée"**.



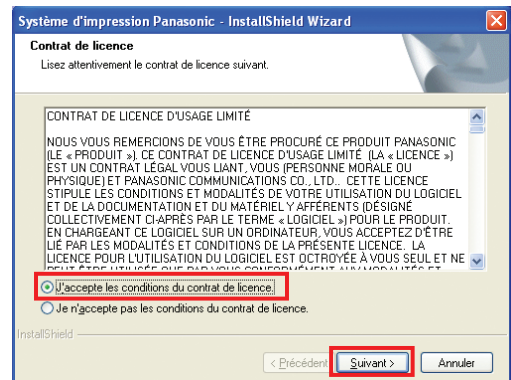
- L'écran affiché diffère selon les modèles.
- La langue de l'écran est sélectionnée automatiquement selon la langue de l'ordinateur. Pour changer de langue, cliquer sur **"Language"**, choisir la langue désirée, puis cliquer sur **"OK"**.

- 3** Cocher **"Utilitaire d'état de travail"**, puis cliquer sur **"Installer"**.

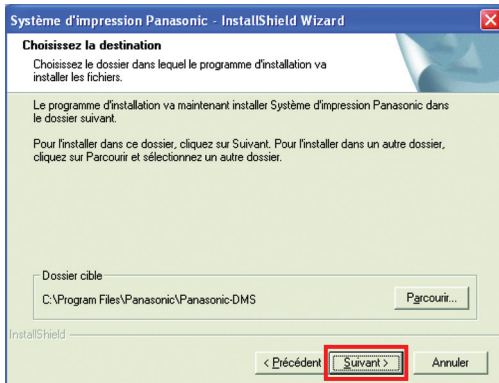


- L'écran affiché diffère selon les modèles.

- 4** Cocher **"J'accepte les conditions du contrat de licence"**, puis cliquer sur **"Suivant"**.

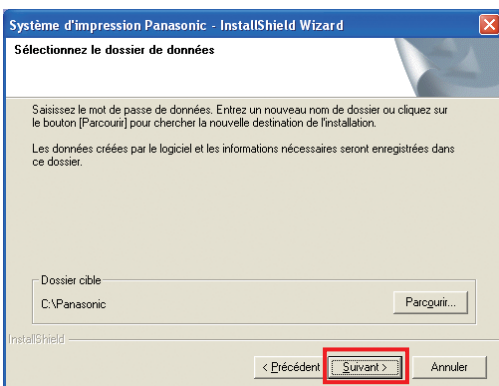


5 Cliquer sur “Suivant”.



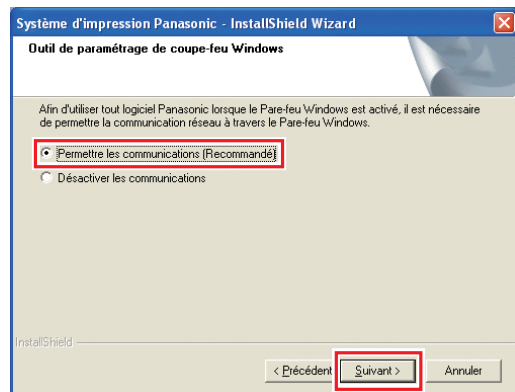
- L'écran ci-dessus n'est pas affiché si le **Système d'impression Panasonic** d'un autre modèle est installé.
- Pour changer le dossier, cliquer sur “**Parcourir**”, puis sur le dossier désiré de l'installation.

6 Cliquer sur “Suivant”.



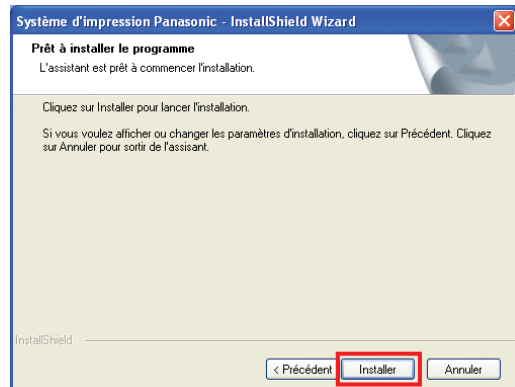
- L'écran ci-dessus n'est pas affiché si le **Système d'impression Panasonic** d'un autre modèle est installé.
- Pour changer de dossier, cliquer sur “**Parcourir**”, puis sélectionner le dossier désiré pour l'installation.

7 Sélectionner “Permettre les communications (Recommandé)”, puis cliquer sur “Suivant”.

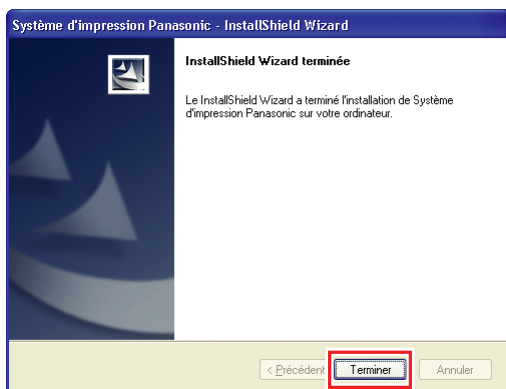


- L'écran ci-dessus apparaît lors de l'installation de l'Utilitaire d'état de travail sous Windows XP (Service Pack 2 ou ultérieur), Windows Server 2003 (Service Pack 1 ou ultérieur), Windows Vista, ou Windows Server 2008.

8 Cliquer sur “Installer”.



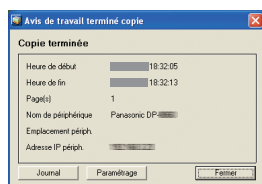
9 Cliquer sur “Terminer”.



Mémo :


Paramétrage de l'Utilitaire d'état de travail

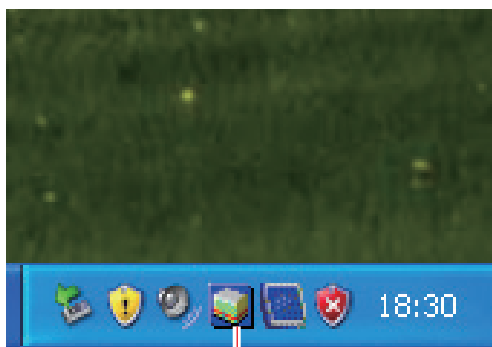
Ex. : travail de copie




Le logiciel Utilitaire d'état de travail affiche l'avis de travail terminé sur le bureau de Windows lorsque la tâche d'impression, copie ou télécopie est terminée.

L'information affichée sur l'avis de travail terminé varie selon le type de tâche effectuée.

- 1 Confirmer que l'icône de l'Utilitaire d'état de travail  apparaît sur la barre des tâches.




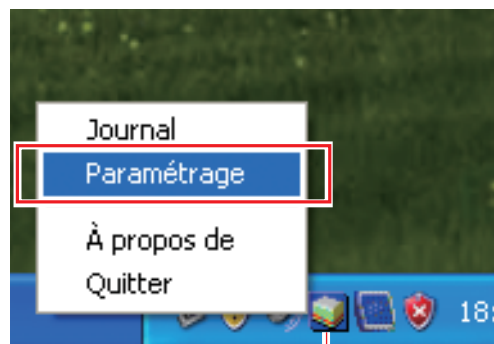
Icône de l'Utilitaire d'état de travail Panasonic

- Si l'icône de l'Utilitaire d'état de travail  n'apparaît pas sur la barre des tâches, cliquer sur "**Démarrer**", sélectionner "**Tous les programmes**" → "**Panasonic**" → "**Logiciel Utilitaire d'état de travail**" → "**Logiciel Utilitaire d'état de travail**" pour activer l'icône de l'Utilitaire d'état de travail.

- 2 Pour télécopieur PC/impression PC seulement

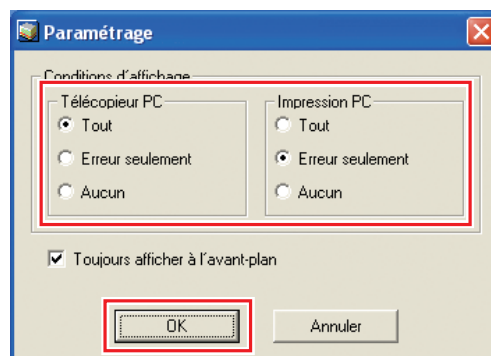
Paramétrer l'Utilitaire d'état de travail comme suit.

- 3 Cliquer du bouton droit sur l'icône de l'Utilitaire d'état de travail  sur la barre des tâches, puis sélectionner "**Paramétrage**" au menu.



Icône de l'Utilitaire d'état de travail Panasonic

- 4 Choisir les conditions d'affichage de la fenêtre Paramétrage, puis cliquer sur "**OK**".



- Tout** : Toujours affiché après chaque envoi ou travail d'impression.
- Erreur seulement** : Affiché seulement en présence d'une erreur.
- Aucun** : Aucun affichage.

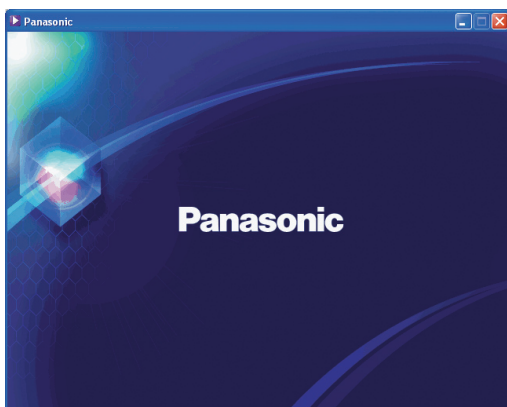
Logiciel de sécurité-pilote PS

Installation du logiciel de sécurité-pilote PS sous Windows

NOTA

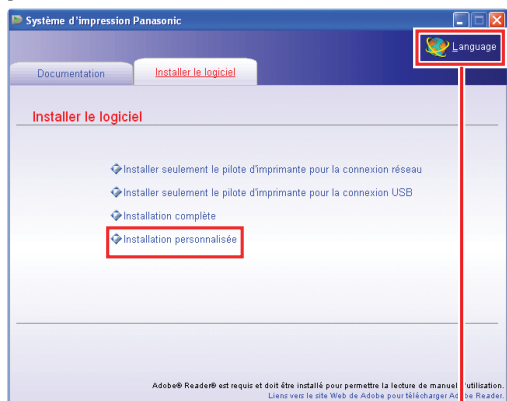
- Lors de l'installation sous Windows 2000/Windows XP/Windows Server 2003/Windows Vista/Windows Server 2008, ouvrir une session sur l'ordinateur/réseau avec un compte possédant les autorisations d'administrateur.
- Régler l'identification de l'utilisateur et le mot de passe à l'aide du logiciel de sécurité-pilote PS.
- Il n'est pas nécessaire d'installer une même version du logiciel de sécurité-pilote PS.

- 1** Insérer le CD-ROM du **Système d'impression Panasonic**.
L'écran d'accueil Panasonic apparaît.



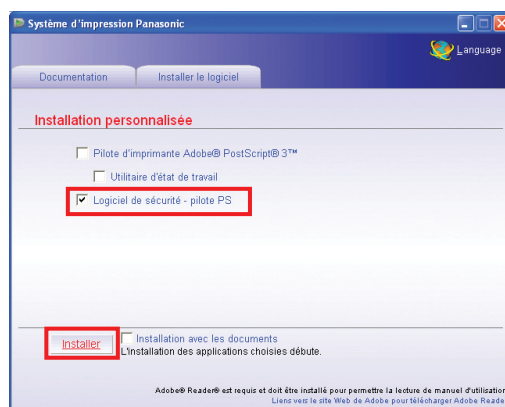
- Si le CD-ROM ne démarre pas automatiquement, cliquer deux fois sur l'icône du CD-ROM affichée sur le lecteur de disque optique.

- 2** Sélectionner **"Installation personnalisée"**.



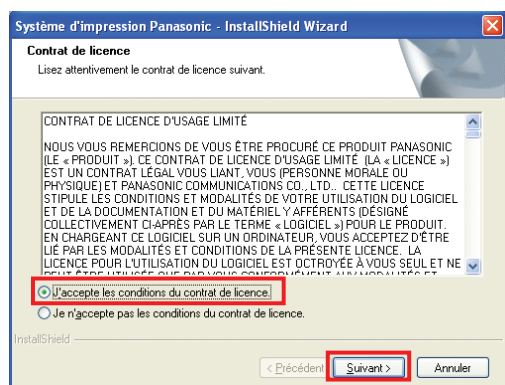
- L'écran affiché diffère selon les modèles.
- La langue de l'écran est sélectionnée automatiquement selon la langue de l'ordinateur. Pour changer de langue, cliquer sur **"Language"**, choisir la langue désirée, puis cliquer sur **"OK"**.

- 3** Cocher **"Logiciel de sécurité-pilote PS"**, puis cliquer sur **"Installer"**.

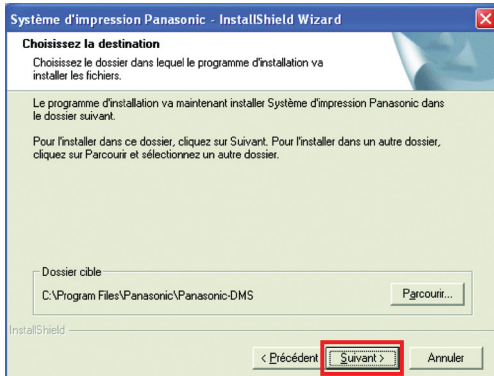


- L'écran affiché diffère selon les modèles.

- 4** Cocher **"J'accepte les conditions du contrat de licence"**, puis cliquer sur **"Suivant"**.

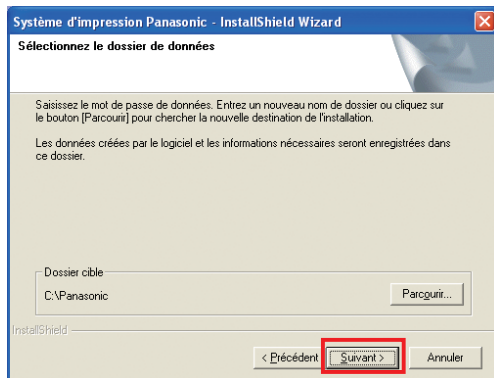


5 Cliquer sur “Suivant”.



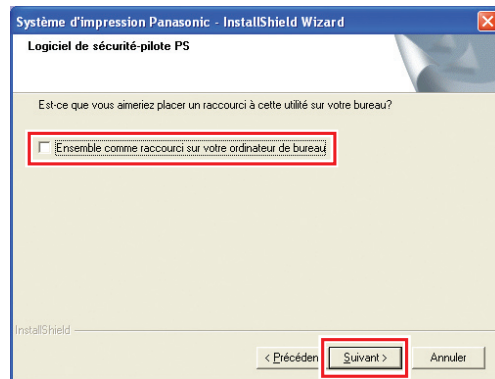
- L'écran ci-dessus n'est pas affiché si le **Système d'impression Panasonic** d'un autre modèle est installé.
- Pour changer le dossier, cliquer sur “**Parcourir**”, puis sur le dossier désiré de l'installation.

6 Cliquer sur “Suivant”.



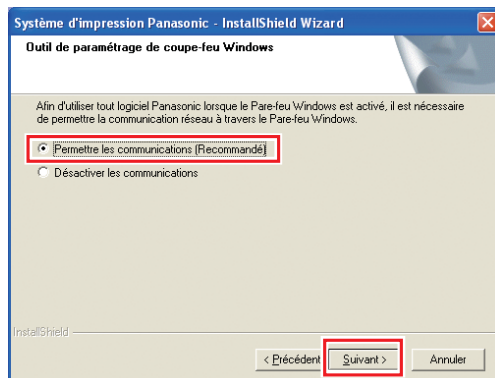
- L'écran ci-dessus n'est pas affiché si le **Système d'impression Panasonic** d'un autre modèle est installé.
- Pour changer de dossier, cliquer sur “**Parcourir**”, puis sélectionner le dossier désiré pour l'installation.

7 Cocher “Ensemble comme raccourci sur votre ordinateur de bureau”, puis cliquer sur “Suivant”.



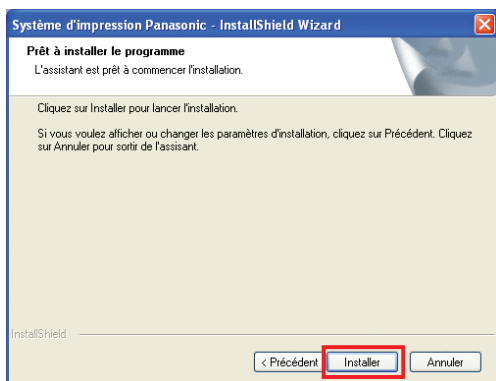
- Décocher la case pour les logiciels qui ne doivent pas être installés.

8 Sélectionner “Permettre les communications (Recommandé)”, puis cliquer sur “Suivant”.

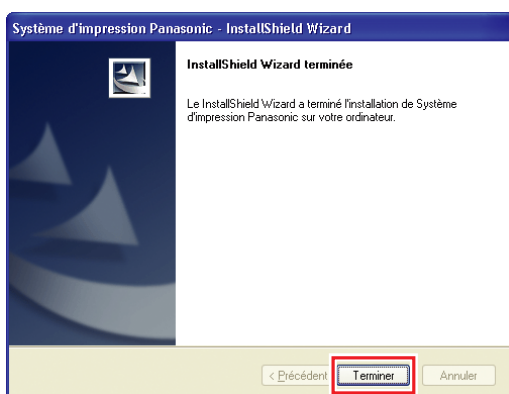


- L'écran ci-dessus apparaît seulement lors de l'installation de l'Utilitaire d'état de travail sous Windows XP (Service Pack 2 ou ultérieur) ou Windows Server 2003 (Service Pack 1 ou ultérieur) ou Windows Vista ou Windows Server 2008.

9 Cliquer sur “Installer”.



10 Cliquer sur “Terminer”.



Mémo :

Utilisation du logiciel de sécurité-pilote PS pour Windows

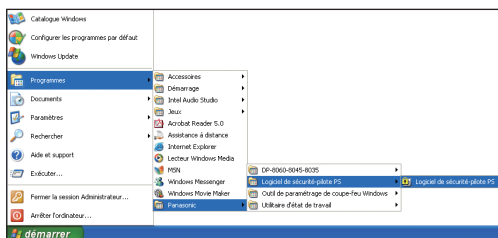
NOTA

- Lors de l'installation sous Windows 2000/Windows XP/Windows Server 2003/Windows Vista/Windows Server 2008, ouvrir une session sur l'ordinateur/réseau avec un compte possédant les autorisations d'administrateur.
- Lors du raccordement du PC à plusieurs imprimantes, ne pas installer de façon répétée le logiciel de sécurité-pilote PS s'il a déjà été installé.

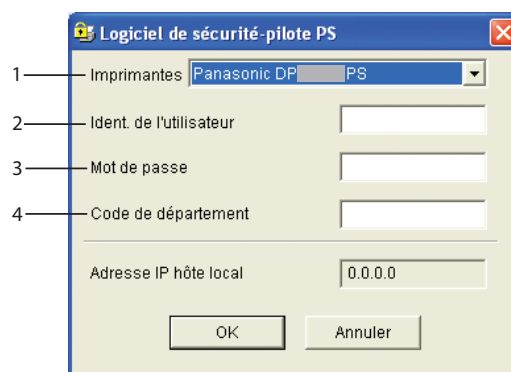
- 1 Cliquer deux fois sur l'icône **Logiciel de sécurité-pilote PS** sur le bureau.



- Pour l'ouvrir à partir du menu Démarrer, cliquer sur [Programmes > Panasonic > Logiciel de sécurité-pilote PS > Logiciel de sécurité-pilote PS]



- 2 L'écran de paramétrage du logiciel de sécurité-pilote PS apparaît.



1. Imprimantes
Sélectionner le numéro de modèle de l'appareil.
2. Ident. de l'utilisateur
Saisir l'identification de l'utilisateur (jusqu'à huit chiffres). L'identification de l'utilisateur est nécessaire pour l'impression des rapports de confirmation d'impression, de boîte aux lettres et de boîte aux lettres sécurisée.
3. Mot de passe
Entrer le mot de passe (4 chiffres (numérique) ou 8 à 16 caractères (alphanumérique)) pour la boîte aux lettres sécurisée.
4. Code de département
Saisir le code de département (jusqu'à huit chiffres) utilisé par l'administrateur.

NOTA

L'information des rubriques 1 à 4 est mémorisée et, si le logiciel de sécurité-pilote PS est lancé à nouveau, l'adresse IP de l'hôte local apparaît automatiquement.

- 3 Cliquer sur "OK".

Installation du logiciel de sécurité-pilote PS sous Macintosh

1 Quitter toutes les applications, puis insérer le CD du **Système d'impression Panasonic** dans le lecteur de CD.

2 Cliquer deux fois sur l'icône du CD sur le bureau.

Sous Mac OS 8.6/9.x :

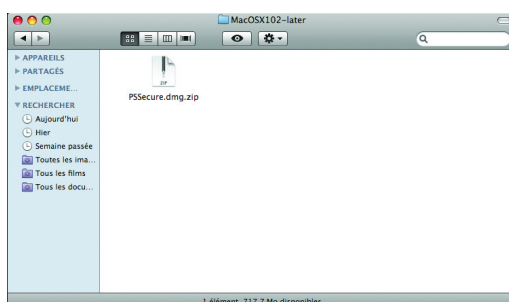
Ouvrir **Macintosh > Français > SecurityUtility > MacOS9.**

Sous Mac OS X 10.1 :

Ouvrir **Macintosh > Français > SecurityUtility > MacOSX101.**

Sous Mac OS X 10.2, ou ultérieur :

Ouvrir **Macintosh > Français > SecurityUtility > MacOSX102-later.**

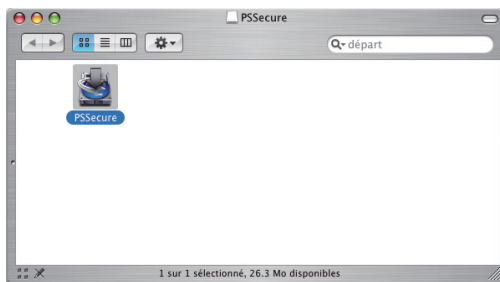


3 Copier le fichier **PSSecure.dmg.zip** (**PSSecure.dmg.sit** sous OS X 10.1, **PSSecure.bin** sous OS 8.6/9.x) sur le bureau. Puis cliquer deux fois sur l'icône du fichier **PSSecure.dmg.zip** (**PSSecure.dmg.sit** pour OS X 10.1, **PSSecure.bin** pour OS 8.6/9.x) pour le décompresser.

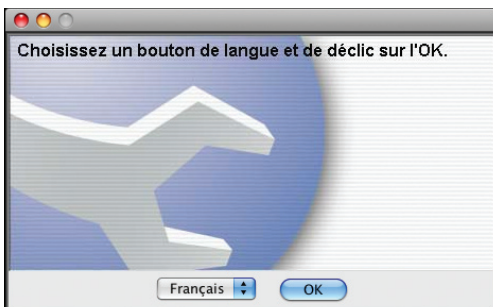
4 Ouvrir **PSSecure.dmg** ou **PSSecure** sur le bureau (seulement avec OS X).



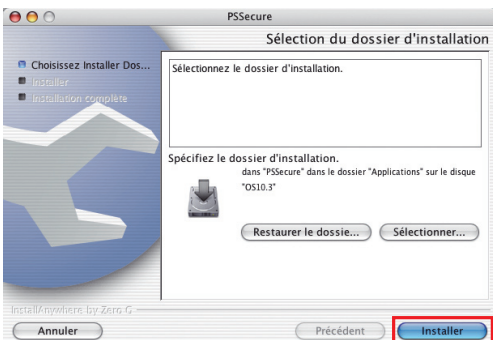
- 5 Cliquer deux fois sur l'icône **PSSecure** pour lancer le paramétrage.



- 6 S'assurer que [Français] est sélectionné, puis cliquer sur "OK".



- 7 Cliquer sur "Installer".

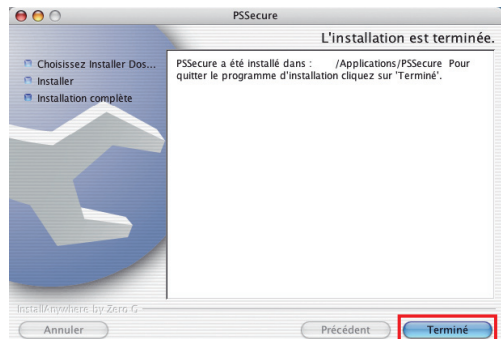


- Pour modifier le dossier d'installation, cliquer sur le bouton "Sélectionner...", puis sélectionner le nom du dossier désiré.

- 8 Une barre de progression confirme l'installation en cours du logiciel de sécurité-pilote PS.



- 9 Cliquer sur "Terminé".



- 10 L'icône du logiciel de sécurité-pilote PS est créée sur le bureau.



NOTA

Pour Mac OS 8.6/9.x, l'application est installée par défaut dans le dossier **Applications (Mac OS 9) > PS Secure**. Pour Mac OS 10.1~10.5, l'application est installée par défaut dans le dossier **Applications > PS Secure**.

Utilisation du Logiciel de sécurité-pilote PS sous Macintosh

NOTA

D'abord, installer le logiciel de sécurité-pilote correctement de la manière indiquée à la page 70.

- 1 Cliquer deux fois sur l'icône du **logiciel de sécurité-pilote PS** sur le bureau.



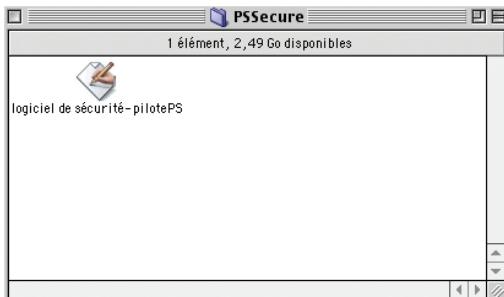
<Mac OS X>



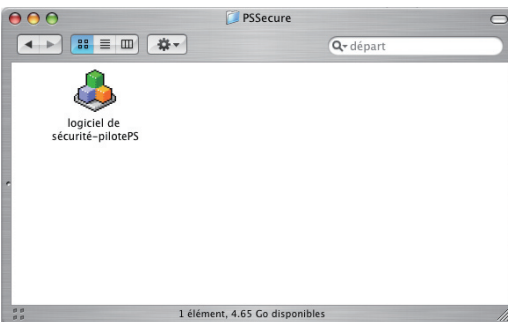
<Mac OS 8.6/9.x>

Puisque le logiciel de sécurité-pilote PS est installé dans le dossier [HDD] > [Applications] > [PSSecure] au début, il faut donc cliquer deux fois sur l'icône du Logiciel de sécurité-pilote PS dans le dossier [PSSecure].

- Sous Mac OS 8.6/9.x, il se trouve sous "Applications (Mac OS 9)".
- L'écran affiché diffère selon le Mac OS utilisé.



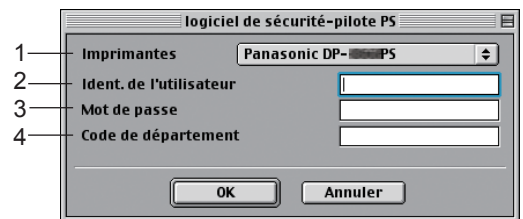
<Mac OS 8.6/9.x>



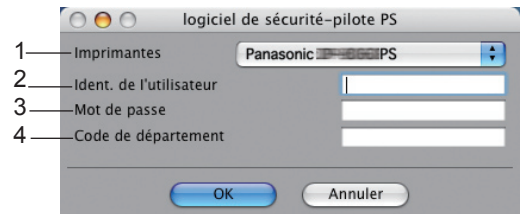
<Mac OS X>

- 2 Le logiciel de sécurité-pilote PS apparaît.

- L'écran affiché diffère selon le Mac OS utilisé.



<Mac OS 8.6/9.x>



<Mac OS X>

- 3 Saisir les informations suivantes.

1. Imprimantes
Sélectionner le numéro de modèle de l'appareil.
2. Ident. de l'utilisateur
Saisir l'identification de l'utilisateur (jusqu'à huit chiffres). L'identification de l'utilisateur est nécessaire pour l'impression des rapports de confirmation d'impression, de boîte aux lettres et de boîte aux lettres sécurisée.
3. Mot de passe
Entrer le mot de passe (4 chiffres (numérique) ou 8 à 16 caractères (alphanumérique)) pour la boîte aux lettres sécurisée.
4. Code de département
Saisir le code de département (jusqu'à huit chiffres) utilisé par l'administrateur.

- 4 Cliquer sur "OK".

Mémo

Pour obtenir du service, communiquer avec : _____

Panasonic Canada Inc.
5770 Ambler Drive
Mississauga, Ontario L4W 2T3
<http://www.panasonic.ca>

C1006-9128 (04)
PJQMC0925RA
Mai 2009
Édité au Japon